

PROGNOS

FÖR ARBETSMARKNADEN I ÖREBRO LÄN OKTOBER 2006 - DECEMBER 2007

BRIST PÅ ARBETSKRAFT

MÅNGA REKRYTERINGAR

18000

NYA JOBB

FÄRRE ARBETSLÖSA * PENSIONSavgångarna börjar märkas

Innehåll

1. Sammanfattning	4
2. Arbetskraftsefterfrågan och sysselsättning	6
Sammanfattande tabell för sysselsättning och rekrytering	
2.1 Privat sektor	8
2.2 Offentlig sektor	15
3. Utbud av arbetskraft	16
4. Arbetslöshet och obalans	20
Arbetslöshetens struktur	
Yrkesbarometer	
5. Regional utveckling - strukturfrågor i länet.....	25
Tabeller.....	31
Arbetskraften, Sysselsatta och Arbetslösa	
Obalans, Arbetslösa och Program	
Arbetslösa eller i program (obalans) – kommunredovisning	
Analys av intervjuvaren.....	32
Analys av företagens intervju svar om sysselsättning och rekrytering	
Analys av offentliga sektorns intervju svar om sysselsättning och rekrytering	
Begrepp och definitioner	34

1. Sammanfattning

Prognosperioden omfattar oktober 2006 – december 2007. Som främsta underlag för våra bedömningar genomför vi intervjuer två gånger per år riktade till offentliga och privata arbetsgivare i länet. Denna gång deltog 350 privata företag med totalt 24 500 anställda vilket motsvarar ca 30 procent av den privata sektorn. Inom offentlig sektor deltog arbetsgivare med totalt 25 000 anställda vilket motsvarar drygt 50 procent av den offentliga sektorn. Vi bedömer utvecklingen av sysselsättningen, arbetskraftsutbudet och arbetslösheten samt tillgången på arbetskraft inom branscher och yrken¹.

Det privata näringslivet påverkas positivt av en fortsatt god konjunktur under prognosperioden. Förväntningarna på en ökad efterfrågan av varor och tjänster är höga. Den största delen av det privata näringslivet tror på sysselsättningsökningar. Den offentliga sektorn – framför allt kommuner och landsting – har under 2006 ökat antalet sysselsatta främst genom utbildningsvikariat och plusjobb. Under prognosperioden förväntas dock antalet anställda öka med ett betydligt mindre antal. Sammantaget ger detta ökad syssel-sättning och minskad obalans (arbetslösa och i program).

Sysselsättning

Länsarbetsnämndens bedömning är att sysselsättningen ökar med 1 800 personer. Den privata sektorn ökar med 1 700 personer och den offentliga sektorn ökar med 100 personer. Vi bedömer att rekryteringen kommande år ökar och blir 10 procent av antalet sysselsatta – 10,3 procent inom privat sektor och 9,5 procent inom offentlig sektor. Det motsvarar totalt 12 800 rekryteringar. Detta kan jämföras med 2004 då rekryteringen var ungefär 8 procent av antalet sysselsatta. Ökningen är störst inom offentlig sektor, där rekryteringen var knappt sex procent av antalet sysselsatta under 2004.

Arbetskraftsutbud

Länsarbetsnämnden bedömer att arbetskraftsutbudet kommer att öka under prognos-perioden. Skillnaden mellan länets olika delar är dock stor. Åldersstrukturen gör att skillnaderna ökar allt mer. Främst i Örebro ökar både befolkningen och arbetskrafts-utbudet. I flera kommuner som tidigare haft mycket höga arbetslöshetstal minskar däremot utbudet av arbetskraft. En konsekvens blir minskade skillnader mellan kommunerna när det gäller arbetslöshetsnivå.

Arbetskraftsbristen börjar märkas. Det är allt svårare att rekrytera och i några branscher är bristen stor. Länsarbetsnämnden bedömer att en ökad sysselsättning tillsammans med länets åldersstruktur kommer att medföra att bristen på arbetskraft fortsätter att öka successivt under prognosperioden.

¹ I avsnittet ”Begrepp och definitioner” på sidan 34 finns en mer utförlig beskrivning av begreppen arbetskraft, sysselsättning, arbetslöshet och obalans.

Obalans

Länsarbetsnämndens prognos för det kommande året är att obalansen (arbetslösa samt personer i konjunkturprogram) minskar med ca 1 700 personer - från 7,9 procent tredje kvartalet i år till 6,9 procent tredje kvartalet 2007. Antalet personer i program minskar kraftigt, vilket gör att arbetslösheten ökar med ca 700 personer från 4,6 procent tredje kvartalet i år till 5,0 procent tredje kvartalet 2007.

Utmaningar på länets arbetsmarknad

Det övergripande målet för arbetsmarknadspolitiken är att den ska bidra till en väl fungerande arbetsmarknad. Förmedlingsarbetet underlättar och medverkar till kontakter mellan arbetsgivare som söker arbetskraft och arbetssökande i behov av arbete. Arbetsförmedlingen bidrar därmed till att vakanstiderna för lediga platser och arbetslöshets-tiderna för arbetssökande kortas.

Under prognosperioden finns många utmaningar på Örebro läns arbetsmarknad. Nedan följer några av dessa:

- Den ökade sysselsättningen och länets åldersstruktur skapar många rekryteringar. Långa vakanstider kan medföra en lägre tillväxt. Arbetsförmedlingarna runt om i länet bidrar till att minska vakanstiderna genom en effektiv matchning mellan inkomna lediga platser och arbetssökande. Under prognosperioden kommer matchningsarbetet ha högsta prioritet.
- Bristen på arbetskraft blir alltmer märkbar under prognosperioden. Brist kan för-hindra expansion och därmed verka hämmande på länets sysselsättningsutveckling. Bristen medför också en ökad risk för inflation. Arbetsförmedlingarna bidrar till en minskad brist på arbetskraft bland annat genom effektiv matchning, arbetsmarknads-utbildning och vägledning.
- Det finns stora skillnader på länets arbetsmarknad. Örebro och de närmast kring-liggande kommunerna skiljer sig från övriga länsdelar på många områden, bland annat gällande åldersstruktur, utbildningsnivå och näringslivsstruktur. Tillsammans med den nationella arbetsmarknadspolitiken ska de regionala förhållandena påverka förmedlingsarbetet i länets kommuner.
- Trots en förbättrad arbetsmarknad finns det fortfarande grupper av arbetssökande i länet som har svårt att få arbete. Exempel på sådana grupper är ungdomar med utbildningar som inte efterfrågas hos arbetsgivarna, lågutbildade utrikes födda, funktionshindrade samt individer med långa tider utan arbete. För att minska bristen på arbetskraft och samtidigt minska utslagningen bidrar Arbetsförmedlingen bland annat med vägledning, arbetsmarknadsutbildning och rehabiliterande insatser.
- När arbetsmarknaden förbättras är det naturligt att programvolymerna minskar. Samtidigt har Örebro län en större andel av länets befolkning i obalansen (arbetslösa eller i program) jämfört med riket som helhet. En effektiv användning av tilldelade resurser förutsätter goda kontakter med arbetsgivare för att rätt insats ska komma till stånd. Under prognosperioden kommer åtgärder för att öka arbetskraftsutbudet att prioriteras, exempelvis arbetsmarknadsutbildning och rehabiliterande insatser.

2. Arbetskraftsefterfrågan och sysselsättning

Sysselsättningsutvecklingen under det senaste året²

I föregående höstprognos bedömde vi att sysselsättningen skulle öka från oktober 2005 till december 2006 med 1,2 procent (1 500 personer). Det dröjer drygt ett år innan vi kan utvärdera prognosen med stöd av SCB:s sysselsättningsstatistik (Rams)³. Vi har dock tillgång till urvalsdata som ger oss en relativt god bild av utvecklingen under det senaste året.

De privata företagen i prognosurvalet har ökat sysselsättningen under året. Intervjuszvaren visar att ökningen inom den privata sektorn troligen är ca 1 200 personer. De offentliga arbetsgivarnas svar tyder på en ökning med ca 900 personer, framför allt genom plusjobb och utbildningsvikariat. Vår bedömning är att sysselsättningen i länet har ökat med 1,7 procent (ca 2 100 personer) under det senaste året.

Det finns några huvudorsaker till att utfallet troligen är högre än vad vi bedömde förra hösten. Tillverkningsindustrin och byggverksamheten har gått bättre än vad både företagen och vi trodde. För tillverkningsindustrin (exklusive verkstad) har detta medfört att den tidigare successivt minskande sysselsättningen nu avstannat. För verkstadsindustrin och byggverksamheten har det medfört en ökad sysselsättning. Dessutom har både industri- och byggföretag alltmer använt sig av köp av tjänster och inhyrning av personal, vilket medfört ett ökat antal anställda inom tjänstesektorn (främst konsult- och bemanningsföretag).

Sysselsättningsprognos

Under prognosperioden påverkas det privata näringslivet positivt av en fortsatt god konjunktur. Förväntningarna på en ökad efterfrågan av varor och tjänster är höga. Förutom tillverkningsindustrin (exklusive verkstadsindustrin) tror samtliga delar av det privata näringslivet på sysselsättningsökningar. Den offentliga sektorn – framför allt kommuner och landsting – har under 2006 ökat antalet sysselsatta främst genom utbildningsvikariat och plusjobb. Under prognosperioden ser sysselsättningen inom offentlig sektor ut att endast öka något. Sammantaget ger detta ökad sysselsättning och minskad obalans (arbetslösa och i program).

Länsarbetsnämndens bedömning för den kommande prognosperioden är att sysselsättningen ökar med 1 800 personer. Den privata sektorn ökar med 1 700 personer och den offentliga sektorn ökar med 100 personer.

Det är naturligt att rekryteringarna ökar vid en ökad sysselsättning. Anställda byter arbetsplats i större utsträckning när arbetsmarknaden utvecklas positivt. Utöver detta görs rekryteringar till de nya jobben. Länets åldersstruktur medför också ett ökat antal rekryteringar vid sjukvikariat och pensionsavgångar.

Länsarbetsnämndens bedömning för den kommande prognosperioden är att rekryteringen ökar och uppgår till 10 procent av antalet sysselsatta – 10,3 procent inom privat sektor och 9,5 procent inom offentlig sektor. Det motsvarar totalt 12 800 rekryteringar. Detta kan jämföras med 2004 då rekryteringen var 8 procent av antalet sysselsatta.

² I avsnittet "Begrepp och definitioner" på sidan 34 finns en mer utförlig beskrivning av begreppet sysselsättning.

³ Läs mer om sysselsättningsutvecklingen i länet under avsnitt 5. Regional utveckling – strukturfrågor i länet (sidan 25).

Sammanfattande tabell för sysselsättning och rekrytering

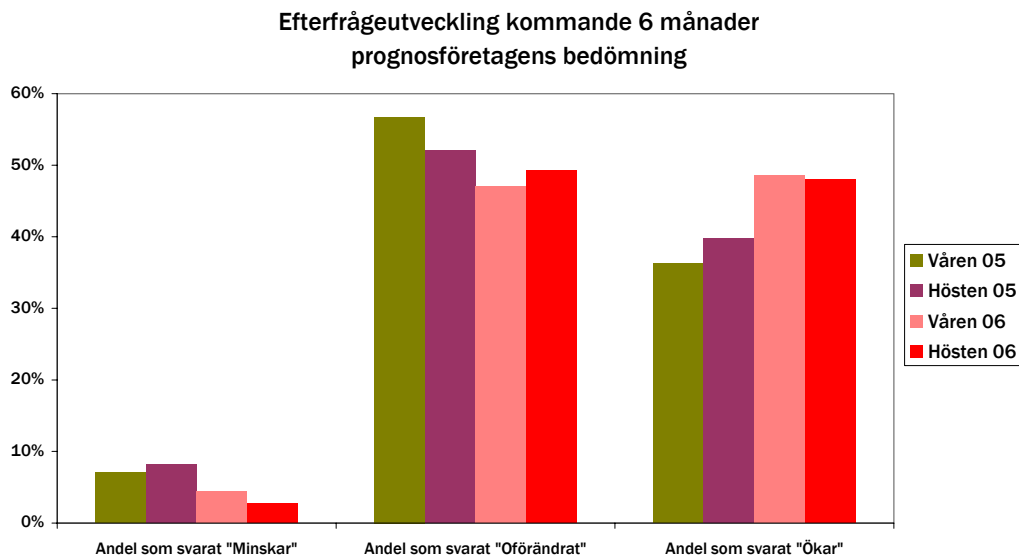
	Antal sysselsatta okt 2006	Förändring +/- procent	Förändring +/- antal	Prognos Antal sysselsatta dec 2007	Rekrytering inkl. ersättning och säsong okt 2006-okt 2007
Sysselsatta	126 300	1,4 %	1 800	128 100	12 800
Privat sektor	80 100	2,1 %	1 700	81 800	8 400
Jordbruk, skogsbruk och fiske	2 600	0,0 %	0	2 600	100
Tillverkning (exklusive verkstad)	11 400	0,0 %	0	11 400	800
Verkstadsindustri	14 000	1,4 %	200	14 200	1 400
Byggverksamhet	7 900	3,8 %	300	8 200	900
Handel och kommunikationer	21 700	2,3 %	500	22 200	2 200
Personliga och kulturella tjänster	8 000	2,5 %	200	8 200	900
Finansiella verksamheter och företagstjänster	12 800	3,9 %	500	13 300	2 000
Övrig privat sektor	1 700	0,0 %	0	1 700	100
Offentlig sektor	46 200	0,2 %	100	46 300	4 400
Utbildning, forskning	14 000	0,0 %	0	14 000	1 300
Vård och omsorg	23 700	0,4 %	100	23 800	2 300
Offentlig förvaltning	7 100	0,0 %	0	7 100	700
Övrig offentlig sektor	1 400	0,0 %	0	1 400	100

I tabellen ovan är privat och offentlig sektor grovt indelade i olika branscher. Beräkningarna bygger på SCB:s registerbaserade sysselsättningsstatistik Rams fram till år 2004. Rams redovisar status i november månad. Oktober 2006 är en framskrivning gjord med stöd av annan sysselsättningsstatistik från SCB samt Länsarbetsnämndens prognos-intervjuer. År 2007 är en prognos för läget i december.

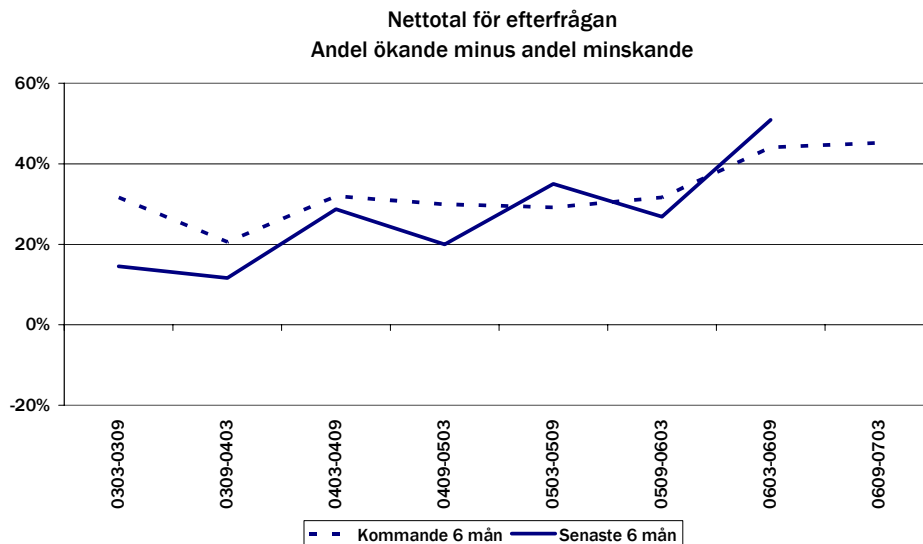
Flera näringsgrenar finns både inom privat och offentlig sektor. Verksamhet som i huvudsak finns inom en sektor redovisas under respektive näringsgren. Den del av verksamheten som ingår i den andra sektorn redovisas under övrigt. Exempelvis redovisas privat vård under "Övrig privat sektor" och kommunal renhållning under "Övrig offentlig sektor". Bearbetningen är gjord av Länsarbetsnämnden.

2.1 Privat sektor

Andelen företag som tror på ökad eller oförändrad efterfrågan av varor och tjänster har ökat jämfört med vårprognosen. Nästan hälften av alla tillfrågade företag uppger en förväntad ökning av efterfrågan. Andelen som tror på en minskad efterfrågan är mycket liten. Sammantaget innebär svaren att företagen tror på en fortsatt stark efterfrågan.



I intervjuerna frågar vi både om bedömningen framåt och om utfallet för de senaste sex månaderna. I diagrammet nedan redovisas både bedömningar och utfall. Bedömningarna stämmer normalt relativt väl med utfallet när det gäller trenden. Nettotalen⁴ för utfallet är oftast lägre än nettotalen för bedömningen framåt i tiden. Nettotalet vid denna höstprognos visar dock att utfallet för de senaste sex månaderna är högre än den bedömning företagen gjorde i våras. Nettotalet för de kommande sex månaderna visar på en fortsatt positiv bedömning.

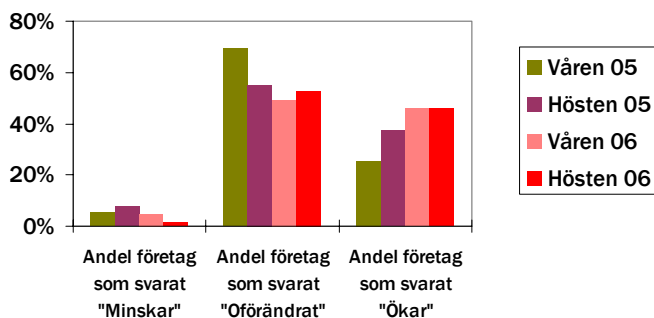


⁴ Nettotal: Företagen uppger om efterfrågan minskar, ökar eller är oförändrad. All redovisning är i procent och summan av svaren är därmed 100. Nettotal är saldoot mellan andelen som svarat "ökar" och andelen som svarat "minskar". Samma metod används även av Konjunkturinstitutet i vissa redovisningar.

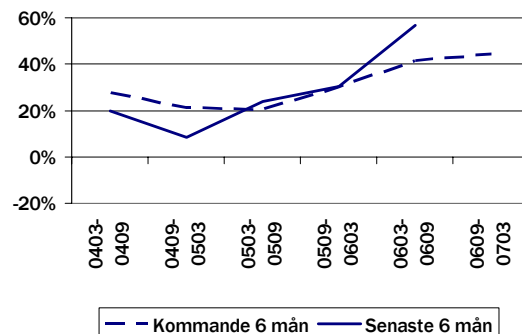
**Tillverkningsindustri (exkl verkstad), utvinning av mineral, energi
11 400 sysselsatta. Prognos: Oförändrad sysselsättning**

Inom tillverkningsindustrin tror företagen på en ökning av efterfrågan på varor under kommande sex månader. Andelen som tror på en ökad efterfrågan är högre nu än under 2005. Nettotalet (andelen företag som förväntar sig ökad efterfrågan minus de som förväntar sig minskad efterfrågan) är nu 44 jämfört med 41 i våras.

**Tillverkning, exkl. verkstadsindustri
- efterfrågan kommande 6 månader**



**Netttotal för efterfrågan
Andel ökande minus andel minskande**



Förra hösten bedömde företagen att sysselsättningen skulle minska med 1,9 procent det kommande året. Utfallet blev en minskning med 0,3 procent. Framöver är företagen fortsatt försiktiga och tror på en minskning med 4,4 procent (500 personer). Det är några få företag som står för minskningen. Länsarbetsnämndens prognos är att sysselsättningen blir oförändrad. En del av personalbehovet täcks genom inhyrning av personal och köp av tjänster.

Kemisk industri förväntar sig en ökad sysselsättning. Grafisk industri, livsmedelsindustri, träindustri, järn- och stålindustri samt pappers- och massaindustri förväntar sig däremot en minskad sysselsättning.

På frågan om företagen "upplevt någon arbetskraftsbrist under de senaste sex månaderna" uppger 23 procent att de har upplevt brist. Hösten 2005 svarade 12 procent av företagen att de hade upplevt brist.

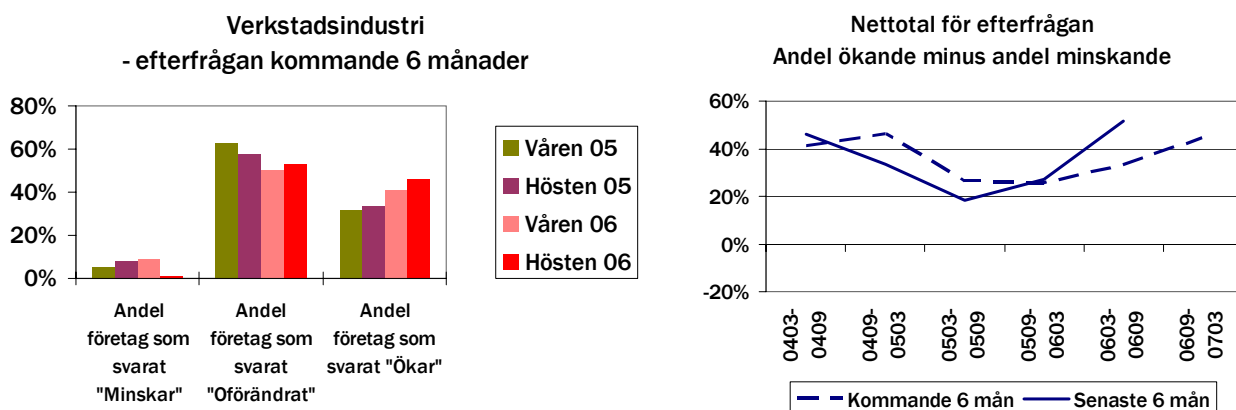
De yrken som företagen uppger finns i tabellen nedan. Minst ett företag har svarat att de har upplevt arbetskraftsbrist inom yrket. Det behöver inte betyda att det råder en allmän brist på personer inom yrket⁵.

Skogschef	Ekonomichef	Tryckare, grafisk industri
Processingenjör, kemiteknik	Tele- och elektronikreparatör	Verkstadsmekaniker, allround
Verktysuppsättare	Lastbilmekaniker	Maskinförare
Maskinreparatör	Inredningssnickare	CNC-operatör
Formsprutställare		

⁵ Länsarbetsnämndens bedömning av tillgången på arbetskraft under prognosperioden visas för ett urval av yrken i "Yrkesbarometer - 2007" (sidan 24).

Verkstadsindustri
14 000 sysselsatta. Prognos: + 200

Företagen inom verkstadsindustrin tror på en fortsatt ökning av efterfrågan under de kommande sex månaderna. Andelen som tror på en ökad efterfrågan är högre nu än under 2005. Nettotalet (andelen företag som förväntar sig ökad efterfrågan minus de som förväntar sig minskad efterfrågan) är nu 44 jämfört med 33 i våras.



Förra hösten bedömde verkstadsföretagen att sysselsättningen skulle öka med 0,4 procent det kommande året. Utfallet blev en oförändrad sysselsättning. Framöver tror företagen att sysselsättningen ökar med 0,5 procent. Det är främst de större företagen som är försiktiga i sin bedömning kring antalet anställda. Länsarbetsnämnden bedömer att sysselsättningen inom verkstadsindustrin ökar med 1,4 procent (200 personer). Att sysselsättningsökningen inte blir större beror på att verkstadsindustrins ökande verksamhet främst påverkar den privata tjänstesektorn. Dels får tjänsteföretagen fler direkta uppdrag, dels ökar verkstadsföretagens användning av bemanningsföretag.

Fordonsindustrin samt maskinvaru- och metallvaruindustrin förväntar sig en ökad sysselsättning, medan elindustrin och försvarsindustrin tror på minskad sysselsättning.

På frågan om verkstadsföretagen "upplevt någon arbetskraftsbrist under de senaste sex månaderna" uppges 31 procent att de har upplevt brist. Nivån är betydligt högre än hösten 2005 då 19 procent av företagen svarade att de hade upplevt brist.

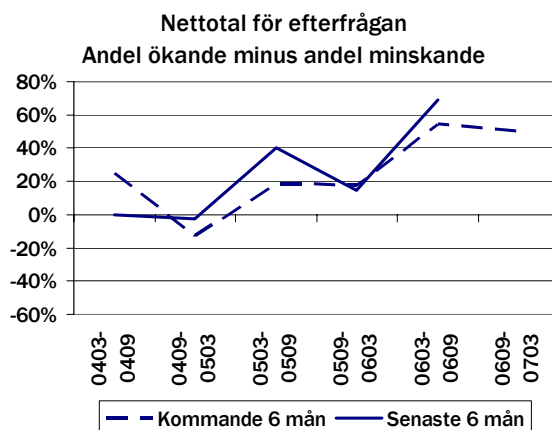
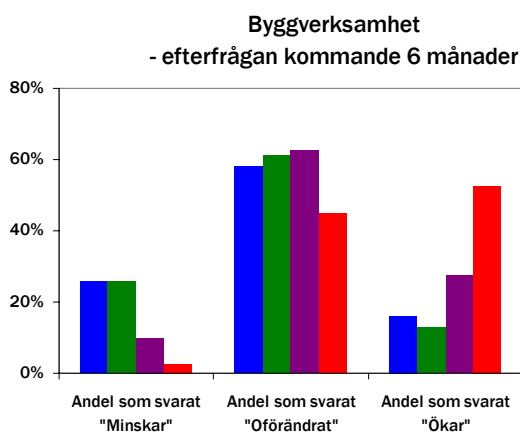
De yrken som företagen uppges finns i tabellen nedan. Minst ett företag har svarat att de har upplevt arbetskraftsbrist inom yrket. Det behöver inte betyda att det råder en allmän brist på personer inom yrket.

Maskinkonstruktör	Installationselektriker
Produktionsingenjör, elkraft	Styr- och reglertekniker
Svetsare	Grovplåtslagare
Smed	Bilmekaniker
Processoperatör, värmebehandling	Montör, el- och teleutrustning
Svarvare	CNC-operatör

Byggverksamhet

7 900 sysselsatta. Prognos: + 300

Andelen företag som förväntar sig en ökad efterfrågan under de närmaste sex månaderna har ökat kraftigt sedan förra hösten. Eftersom branschen är så starkt säsongsberoende är det mest relevant att jämföra svaren med tidigare höstprognoser. Nettotalet (andelen företag som förväntar sig ökad efterfrågan minus de som förväntar sig minskad efterfrågan) är nu 50 jämfört med 18 förra hösten.



Förra hösten bedömde byggföretagen att sysselsättningen skulle minska med 0,9 procent.

Utfallet blev en ökning med 5,7 procent. Framöver tror företagen på en ökad sysselsättning med 8,0 procent. Länsarbetsnämndens prognos för byggverksamheten är att sysselsättningen ökar med 3,8 procent (300 personer). Byggföretagen har en tendens att överskatta både den framtida efterfrågan och det framtida behovet av arbetskraft.

På frågan om byggföretagen "upplevt någon arbetskraftsbrist under de senaste sex månaderna" uppger 49 procent att de har upplevt brist. Detta är betydligt mer än förra hösten då 20 procent av företagen svarade att de upplevt brist.

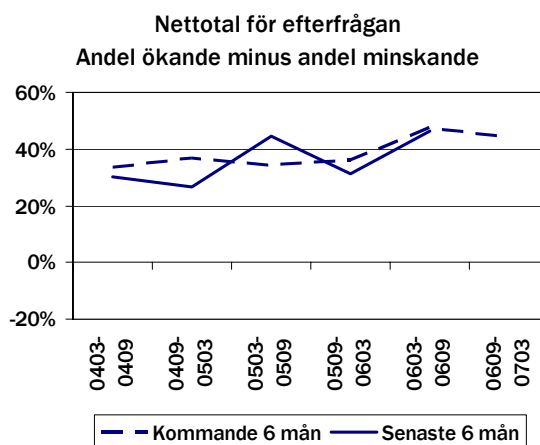
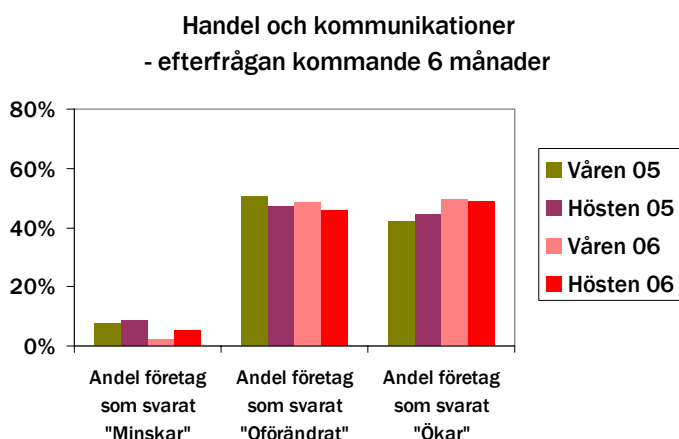
De bristyrken som byggföretagen uppger finns i tabellen nedan. Minst ett företag har svarat att de har upplevt arbetskraftsbrist inom yrket. Det behöver inte betyda att det råder en allmän brist på personer inom yrket⁶.

Produktionschef, bygg	Kalkylator
Håltagare	Byggnadsträarbetare
Anläggningsarbetare	VVS-montör
Installationselektriker	Byggnadsmålare
Elmontör, elreparatör	Låssmed
Maskinförare	Elektronikingenjör

⁶ Länsarbetsnämndens bedömning av tillgången på arbetskraft under prognosperioden visas för ett urval av yrken i "Yrkesbarometer - 2007" (sidan 24).

Handel och kommunikationer 21 700 sysselsatta. Prognos: + 500

De bedömningar av efterfrågan på varor och tjänster som företagen inom handel och kommunikation gör, stämmer normalt mycket väl med utfallet - främst inom handeln. Detta gäller även för de senaste sex månaderna. Kommande sex månader tror företagen på en fortsatt ökning av efterfrågan på varor och tjänster. Nettotalet (andelen företag som förväntar sig ökad efterfrågan minus de som förväntar sig minskad efterfrågan) är 44 jämfört med 36 förra hösten.



Förra hösten bedömde de intervjuade företagen att sysselsättningen skulle öka med ca 0,5 procent. Utfallet är en ökning med 4,3 procent. Framöver tror företagen på en ökning med 2,5 procent. Länsarbetsnämnden bedömer att sysselsättningen inom kommunikation och handel totalt sett ökar med 2,3 procent (500 personer). Det finns långt framskridna planer på ytterligare etableringar av stormarknader. Ökningen av antalet stormarknader kan medföra färre mindre butiker. Stormmarknaderna har en större omsättning per anställd. Denna utveckling skulle därmed kunna medföra ett minskat antal anställda inom handeln längre fram än prognosen sträcker sig.

På frågan om företagen "upplevt någon arbetskraftsbrist under de senaste sex månaderna" uppger 21 procent att de har upplevt brist. Förra hösten angav 15 procent att de upplevt brist.

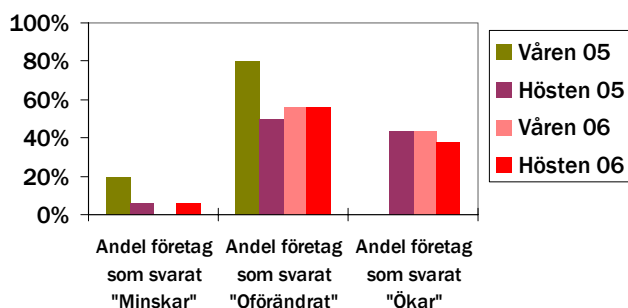
De yrken som företagen uppger finns i tabellen nedan. Minst ett företag har svarat att de har upplevt arbetskraftsbrist inom yrket. Det behöver inte betyda att det råder en allmän brist på personer inom yrket.

Produktionsingenjör, maskin	Tele- och elektronikreparatör	Montör, metall, gummi- och plastprodukter
Säljare	Lagerarbetare	Lastbilsförare
Försäljare, fackhandel	Skogsarbetare	Lastbilmekaniker
VVS-montör	Kylmontör	Sjukgymnast
Lackerare	Svetsare	

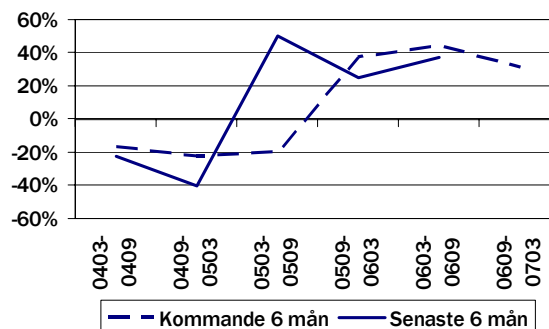
Personliga och kulturella tjänster
8 000 sysselsatta. Prognos: + 200

Hotell- och restaurangbranschen utgör den största delen av tjänsteföretagen i denna grupp. Andelen företag som tror på en ökad efterfrågan på tjänster under de kommande sex månaderna är något lägre än förra hösten. Att många andra branscher går bra, bör påverka hotell- och restaurangverksamheten positivt. Nettotalet (andelen företag som förväntar sig ökad efterfrågan minus de som förväntar sig minskad efterfrågan) är nu 31 jämfört med 38 förra hösten. Urvalet är för litet för att ge en säker indikation.

Personliga och kulturella tjänster
- efterfrågan kommande 6 månader



Netttotal för efterfrågan
Andel ökande minus andel minskande



Företagen bedömde förra hösten att de skulle öka sysselsättningen, vilket utfallet också tyder på att de har gjort. Urvalet är inte tillräckligt stort för att ge ett säkert svar. Företagen är starkt säsongberoende och antalet korttidsanställda är stort vilket också försvårar jämförelser. För det kommande året tror företagen på en ökning. Länsarbetsnämndens prognos är att sysselsättningen ökar med 2,5 procent (200 personer). När andra delar av marknaden går bra, går även de branscher som lever på privat konsumtion bra.

På frågan om företagen "upplevt någon arbetskraftsbrist under de senaste sex månaderna" uppger 12 procent att de har upplevt brist. Förra hösten uppgav 19 procent att de hade upplevt brist och i våras 18 procent. Återigen måste poängteras att urvalet är mycket litet och att det därför är svårt att dra några säkra slutsatser.

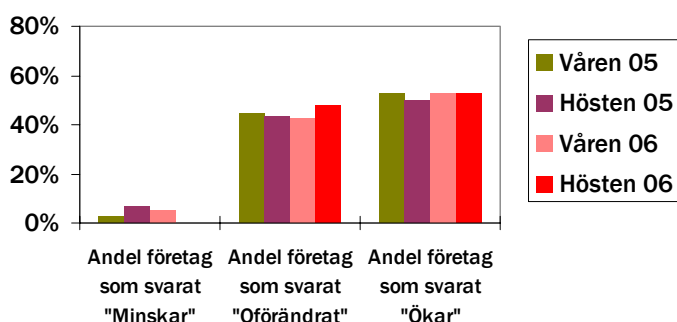
Det enda bristyrke som anges är kock/kokerska. Minst ett företag har svarat att de har upplevt arbetskraftsbrist inom yrket. Det behöver inte betyda att det råder en allmän brist på personer inom yrket.

Finansiell verksamhet, företagstjänster 12 800 sysselsatta. Prognos: + 500

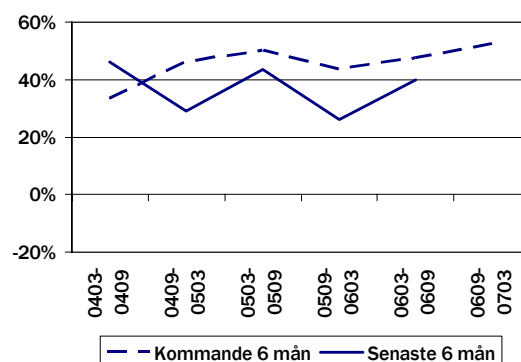
Tjänsteföretagen som ingår under denna rubrik utgör drygt tio procent av alla sysselsatta i länet och består av många olika typer av företag. Huvuddelen av företagen är starkt beroende av industri- och byggföretag som köper tjänster. Den goda konjunkturen påverkar företagen positivt.

I våras förväntade sig företagen en fortsatt god efterfrågeökning. Utfallet är oftast lägre än nettotalen för bedömningen framåt i tiden. Så även denna gång. Kommande sex månader tror företagen på en ytterligare ökning av efterfrågan på tjänster. Inget företag förväntar sig en minskad efterfrågan. Nettotalet (andelen företag som förväntar sig ökad efterfrågan minus de som förväntar sig minskad efterfrågan) är nu 53 jämfört 48 i våras.

Finansiella tjänster/Uppdrag
- efterfrågan kommande 6 månader



Nettotal för efterfrågan
Andel ökande minus andel minskande



Förra hösten bedömde företagen att de skulle öka sysselsättningen med 3,3 procent. Utfallet visar på en mindre ökning, 0,3 procent. Urvalet gör att vi får mycket stora variationer mellan olika delar av dessa tjänsteföretag. Som helhet är urvalet dock relativt stort. Företagen tror på en ökning av sysselsättningen med 9,1 procent under det kommande året.

Länsarbetsnämndens prognos är att sysselsättningen ökar med 3,9 procent (500 personer). Tjänsteföretagen har en tendens att överskatta både den framtida efterfrågan och det framtida behovet av arbetskraft.

På frågan om företagen "upplevt någon arbetskraftsbrist under de senaste sex månaderna" uppger 38 procent att de har upplevt brist. Förra hösten uppgav 13 procent av företagen att de hade upplevt brist.

De yrken som företagen uppger finns i tabellen nedan. Minst ett företag har svarat att de har upplevt arbetskraftsbrist inom yrket. Det behöver inte betyda att det råder en allmän brist på personer inom yrket.

Systemerare	Arbetsvägledare	Redovisningsekonom
Marknadsförare	Copywriter	Väktare
Maskinkonstruktör	VVS-ingenjör	Saneringsarbetare
Miljö- och hälsoskyddsinspektör	Civilingenjör, elektronik	Grovarbetare, bygg och anläggning
Svetsare	Industrirobotoperatör	CNC-operatör

2.1 Offentlig sektor

I föregående höstprognos bedömde vi att sysselsättningen skulle öka med 950 personer under året. Intervjusvaren visar att ökningen troligen är ca 900 personer. Det kommande året pekar intervjusvaren på en minskning med 0,1 procent (knappt 100 personer). Länsarbetsnämnden gör bedömningen att sysselsättningen ökar med 0,2 procent (ca 100 personer). Under 2006 har många plusjobb tillsatts, vilket ökat antalet rekryteringar. Det är därför naturligt att det i höstens svar redovisas ett något mindre rekryteringsbehov.

Utbildning och forskning

14 000 sysselsatta. Prognos: Oförändrad sysselsättning

Utbildning och forskning har minskat antalet anställda sedan hösten 2003. Trenden verkar dock ha vänt. I höstens intervjuvar uppges en ökning med 1,5 procent sedan förra hösten och en förväntad ökning det kommande året. Länsarbetsnämnden bedömer att sysselsättningen blir oförändrad under det kommande året.

Vård och omsorg

23 700 sysselsatta. Prognos: + 100

Många plusjobb och utbildningsvikariat har tillsatts inom vård och omsorg under 2006. I intervjusvaren uppges en ökning av antalet anställda med 1,0 procent sedan förra hösten och en förväntad minskning med 0,8 procent det kommande året. Länsarbetsnämnden bedömer dock att det sker en svag ökning av antalet sysselsatta med 0,4 procent (100 personer) under det kommande året.

Offentlig förvaltning

7 100 sysselsatta. Prognos: Oförändrad sysselsättning

Offentlig förvaltning består av alla statliga myndigheter samt ledningsfunktioner i kom-muner och landsting. Sysselsättningen verkar ha ökat under det senaste året. Underlaget i höstens intervjuer är litet, men med stöd av andra data gör vi bedömningen att sysselsättningen hos myndigheter och förvaltningar blir oförändrad under det kommande året.

Bristyrken inom offentlig sektor

Underlaget är intervjuer främst från kommuner och landsting. Fler arbetsgivare än på hösten 2005 uppger vid 2006 års höstprognos att de "upplevt någon arbetskraftsbrist under de senaste sex månaderna". De yrken som arbetsgivarna uppger finns i tabellen⁷.

Farmakolog	Gymnasielärare, språk	Lärare, byggprogrammet
Lärare, fordonsprogrammet	Utredare offentlig förvaltning	Läkare, allmänmedicinsk specialist
Slöjdlärare	Grundskollärare 1-7	Grundskollärare 4-9
Specialpedagog	Förbundssekreterare	Miljöjurist
Polis	Förskollärare	Bildlärare
Röntgenläkare	Patolog	Psykolog
Tandhygienist	Kommunsjuksköterska	

⁷ Länsarbetsnämndens bedömning av tillgången på arbetskraft under prognosperioden visas för ett urval av yrken i "Yrkesbarometer - 2007" (sidan 24).

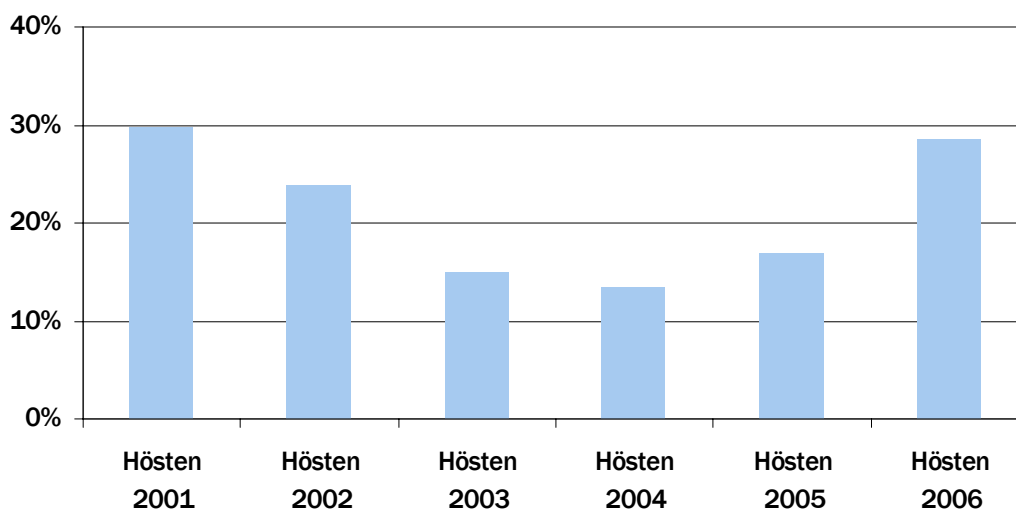
3. Utbud av arbetskraft

Brist på arbetskraft

Från en mycket låg brist på arbetskraft har en starkare konjunktur, i kombination med en allt större grupp 60-64-åringar, medfört att vi sedan våren 2005 ser en ökning av bristen på arbetskraft. Under det senaste året har den upplevda bristen ökat markant. Nu svarar 28 procent av företagen att de upplevt arbetskraftsbrist de senaste sex månaderna till skillnad från 17 procent förra hösten.

Arbetskraftsbrist - senaste 6 månaderna?

Privat sektor



Länsarbetsnämnden bedömer att bristen på arbetskraft kommer fortsätta att öka successivt under prognosperioden. Inom vissa branscher och i vissa kommuner kan bristen bli mer märkbar än i andra. Det är en viktig uppgift för Arbetsförmedlingen att medverka till att öka utbudet av arbetskraft för att minimera de negativa konsekvenserna av en arbetskraftsbrist.

Konsekvenser och lösningar

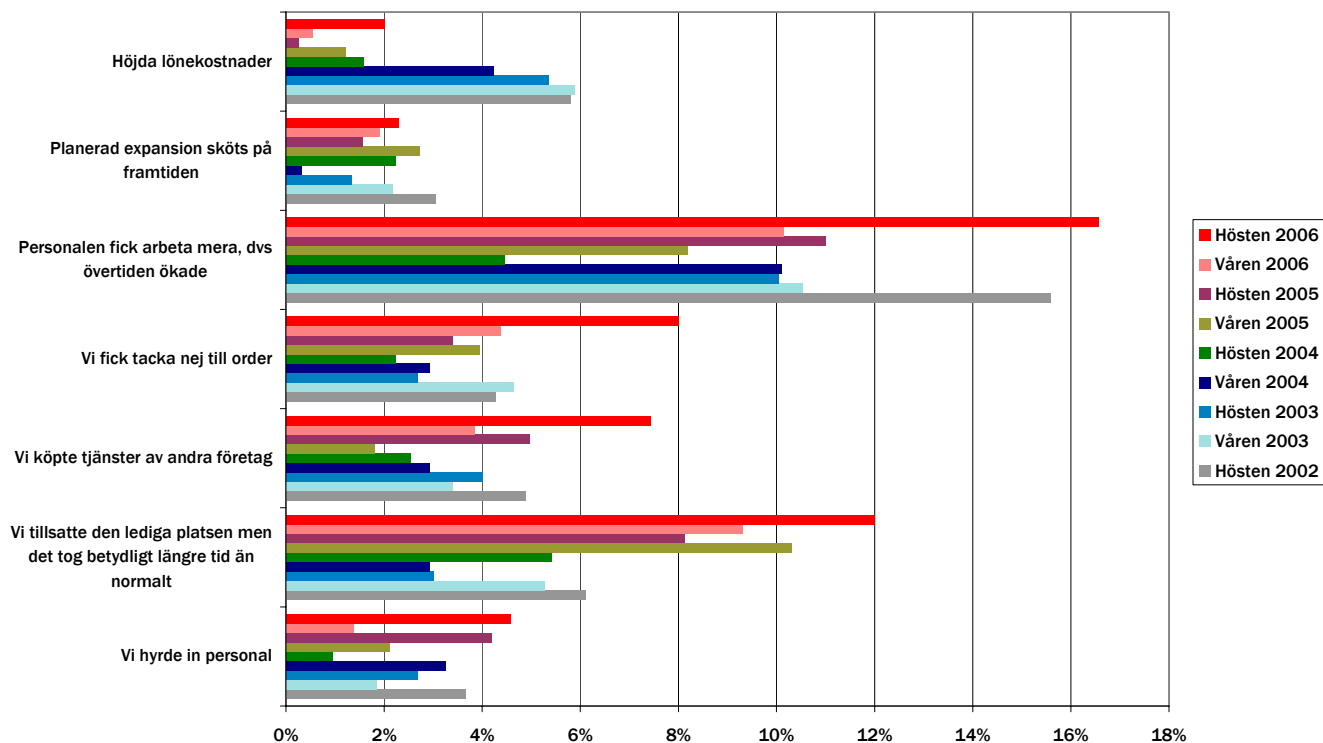
I intervjufrågorna har vi undersökt konsekvenserna av den arbetskraftsbrist som företagen upplevt, samt vilka lösningar företagen använder när problemet någon gång uppstår. I diagrammet på nästa sida redovisas ett urval av faktorer från intervju svaren de senaste åren.

Vanligaste lösningen på arbetskraftsbrist är att låta personalen arbeta övertid. Nu uppger 16,6 procent övertid som en lösning, vilket kan jämföras med 4,5 procent hösten 2004, men 27,8 procent hösten 2000. Den bransch som oftast använt övertid är industrin.

Observera att procentandelarna som uppges är "andel av alla prognosföretag" - inte bara andel av de företag som uppger att de har upplevt arbetskraftsbrist. Det betyder att 16,6 procent av samtliga företag - 350 stycken - som besvarat intervjufrågorna har använt övertid som ett sätt att lösa arbetskraftsbristen.

Det ökade behovet av arbetskraft inom byggsektorn syns tydligt. Det är främst bygg som tackar nej till order och skjuter upp planerad expansion på framtiden. Företagen inom bygg uppgav också att de köpte tjänster, hyrde in personal och sänkte kraven vid rekryteringar i större utsträckning än andra branscher.

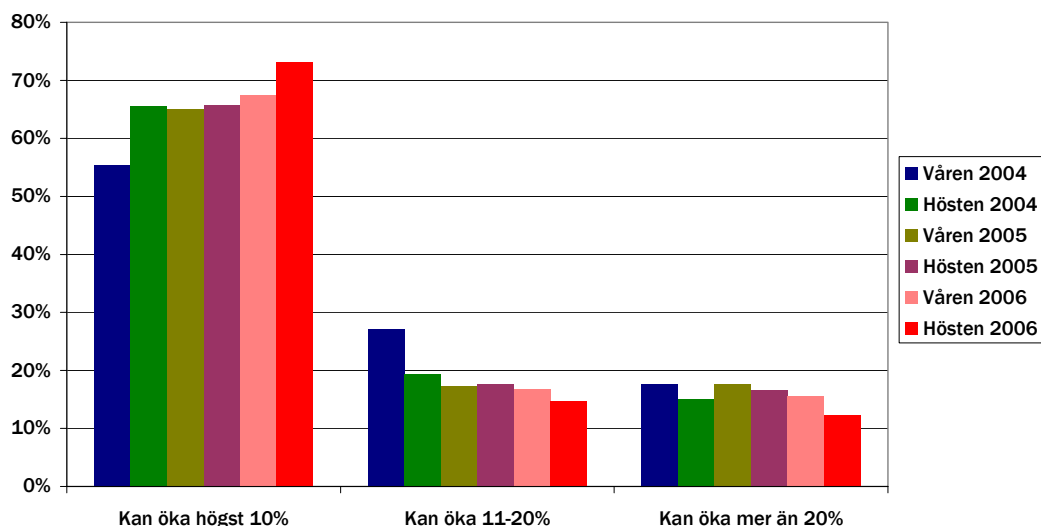
Arbetskraftsbrist - konsekvenser och lösningar



Kapacitetsutnyttjandet

I höstens svar på frågan hur mycket företaget kan öka verksamheten utan att utöka personalen syns en ytterligare ökning av kapacitetsutnyttjandet. Andelen som kan öka verksamheten högst 10 procent utan att nyanställa är 73 procent. 24 procent av företagen svarar att de inte kan öka verksamheten över huvud taget utan att nyanställa.

Hur mycket kan företaget öka verksamheten - utan att utöka personalen? Andel av företagen som valt resp. alternativ



Ökande brist inom offentlig sektor

Även inom offentlig sektor har bristen på arbetskraft ökat. Den främsta orsaken till detta är åldersstrukturen inom offentlig sektor. Pensionsavgångarna har ökat under det senaste året och förväntas vara många även under 2007. Den brist som upplevts handlar dock i huvudsak om yrken som kräver högskolekompetens.

Arbetskraftsutbudet förändras

Arbetskraften definieras som antalet sysselsatta samt antalet arbetslösa i åldrarna 16-64 år⁸. Över tid finns faktorer som både bidrar till en ökning och till en minskning av arbetskraftsutbudet. Sammantaget bedömer vi att utbudet av arbetskraft ökar i länet.

Den faktor som har störst påverkan på utbudet av arbetskraft under 2007 är neddrag-ningarna i programvolymen. De programdeltagare som uppbär aktivitetsstöd ingår inte i begreppet arbetskraft. Från tredje kvartalet i år till samma kvartal 2007 kommer denna grupp att minska med knappt 2 300 personer i länet. De flesta av dessa personer kommer således in i arbetskraften – antingen genom att de får arbete eller genom att de avslutar programmet men fortsätter att vara arbetslösa.

Ytterligare en betydelsefull faktor är länets befolkningsstruktur. Länet har ökat sin befolkning i åldrarna 16-64 år under de senaste åren. Enligt SCB's senaste befolknings-prognos kommer denna grupp att öka i antal till och med 2008. Därefter minskar befolkningen i åldrarna 16-64 år. Trots detta ger befolkningsökningen en begränsad effekt. Det är främst bland de äldsta och de yngsta åldersgrupperna på arbetsmarknaden som ökningen sker. Dessa grupper har ett lägre arbetskraftsdeltagande. Störst arbets-kraftsdeltagande hittar vi i åldersgrupperna 20-59 år.

De åldersgrupper som är mest aktiva på arbetsmarknaden minskar i antal under prognosperioden, enligt SCB's befolkningsprognos från 2006. Antalet personer i åldern 20-59 år blir knappt 500 färre under 2007. Samtidigt ökar gruppen 18-19 år med nästan 300 personer och gruppen 60-64 år med drygt 500 personer.

	Antal 18-19 år	Förändring	Antal 20-59 år	Förändring	Antal 60-64 år	Förändring
År 2006	7 247	230	139 980	-373	19 572	936
År 2007	7 533	286	139 487	-493	20 139	567
År 2008	7 869	336	139 285	-202	20 298	159
År 2009	8 049	180	139 261	-24	19 910	-388
År 2010	7 778	-271	139 503	242	19 508	-402
Totalt 2006-2010		761		-850		872

⁸ I avsnittet "Begrepp och definitioner" på sidan 34 finns en mer utförlig beskrivning av begreppen arbetskraft, sysselsättning, arbetslöshet och obalans.

Fler äldre medför att fler lämnar arbetsmarknaden i samband med pensionering eller tillfälligt i samband med sjukdom. Främst en ökande sjukfrånvaro påverkar arbetslöshetstalen. Dels är det fler som lämnar arbetsmarknaden, dels behövs ersättare.

Fler 18-19 åringar medför i ett något längre perspektiv än prognosen sträcker sig att fler kommer att kunna ta de arbeten som finns och därmed begränsa effekten av de ökade pensionsavgångarna. I en enskild kommun kan dock bilden se annorlunda ut. Örebro kommun har exempelvis en lägre andel äldre och en högre andel ungdomar, vilket medför en ökande arbetskraft i kommunen, medan andra kommuner, såsom Laxå, har en större andel äldre och en lägre andel yngre, vilket således får motsatt effekt.

Antal personer i utbildning påverkar också utbudet. När arbetsmarknaden förbättras väljer fler att arbeta istället för att utbilda sig. Ungdomsarbetslösheten har varit hög under det senaste året trots en ökad sysselsättning. Nu har ungdomsarbetslösheten börjat minska något, vilket tyder på att ungdomar i större utsträckning kan komma att välja arbete istället för studier under prognosperioden. Många pensionsavgångar sker dessutom inom yrken där det inte krävs någon akademisk utbildning, vilket kan medföra ett minskat intresse för studier på universitet och högskolor.

Utöver ovanstående faktorer påverkas arbetskraftsutbudet av ytterligare ett stort antal faktorer, exempelvis antalet sjukskrivna. Ett minskat antal sjukskrivna ger ett inflöde i arbetskraften och tvärtom. Förändringar av efterfrågan på arbetskraft är ytterligare en faktor. Stark efterfrågan på arbetskraft ger ett ökat utbud och tvärtom. Eftersom arbetskraftsbristen under prognosperioden troligen kommer att öka ytterligare bör detta medföra ett fortsatt ökat utbud av arbetskraft.

Vi bedömer sammanfattningsvis att arbetskraftsutbudet ökar med 2 500 personer under prognosperioden.

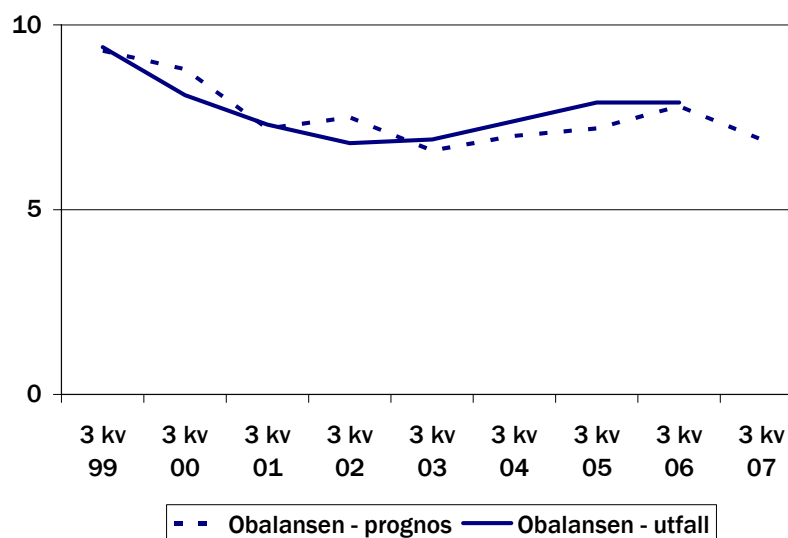
De stora skillnaderna i åldersstruktur medför att arbetskraftsutbudet skiljer sig mycket åt mellan länets olika delar. Skillnaderna i arbetskraftsutbud ökar för varje år framöver. Det är svårt att göra kommunvisa bedömningar men med stöd av befolkningsdata går det ändå att ge en grov bild av utvecklingen. I många av länets kommuner minskar arbetskraftsutbudet relativt snabbt. Exempel på kommuner är Laxå, Hällefors, Ljusnarsberg och Degerfors. I några få kommuner ökar istället utbudet. Främst märks att Örebro har och får ett ökat utbud. Se mer om detta under avsnitt 5 ”Regional utveckling – strukturfrågor i länet” (sidan 25).

4. Arbetslöshet och obalans

Arbetslöshetsutvecklingen under det senaste året

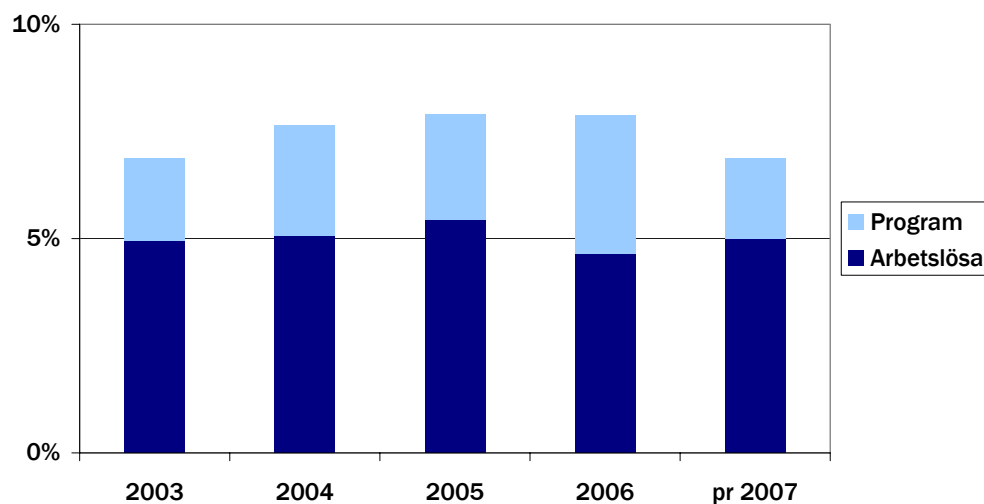
I höstprognosen år 2005 bedömde vi att arbetslösheten skulle minska från 5,4 procent tredje kvartalet 2005 till 4,5 procent tredje kvartalet 2006. Utfallet är att den har minskat med 0,8 procentenheter till 4,6 procent (som andel av befolkningen 16-64 år). Vi bedömde att obalansen, d v s arbetslösa samt personer i konjunkturprogram, skulle minska från 7,9 till 7,8 procent från tredje kvartalet 2005 till tredje kvartalet 2006. Utfallet blev en oförändrad obalans.

Jämförelse mellan prognos och utfall ett år senare



Länsarbetsnämndens prognos för det kommande året är att obalansen (arbetslösa samt personer i konjunkturprogram) minskar med ca 1 700 personer - från 7,9 procent tredje kvartalet i år till 6,9 procent tredje kvartalet 2007. Antalet personer i program minskar kraftigt, vilket gör att arbetslösheten ökar med ca 700 personer från 4,6 procent tredje kvartalet i år till 5,0 procent tredje kvartalet 2007.

Obalansen tredje kvartalet



Arbetslöshetens struktur

Obalansens sammansättning varierar både regionalt och lokalt. Tabellen nedan visar antalet personer i obalansen som andel av samtliga i obalansen i respektive region (i september månad 2006).

Kommun	Kvinnor	Män	Ungd. -24 år	Äldre 55- år	Långtids- inskrivna 2 år	Funktions- hindrade	Utlands- födda	Långtids- arbetslösa totalt av totalt antal av i obalansen	Långtids- arbetslösa ungdomar i obalansen	Utbildnings- bakgrund		
										Grund- skola	Gym- nasium	Hög- skola
Lekeberg	54,7%	45,3%	21,3%	18,1%	7,1%	8,3%	7,9%	22,6%	5,6%	31,5%	51,6%	16,9%
Laxå	48,3%	51,7%	22,4%	24,8%	11,2%	12,9%	18,9%	16,5%	7,1%	28,7%	58,0%	13,3%
Hallsberg	49,2%	50,8%	21,5%	19,9%	12,1%	10,2%	17,2%	24,9%	2,2%	34,7%	49,6%	15,6%
Degerfors	45,2%	54,8%	24,8%	21,6%	15,0%	10,9%	9,9%	21,5%	5,2%	30,8%	56,7%	12,4%
Hällefors	47,4%	52,6%	23,7%	20,8%	10,8%	10,5%	19,9%	20,1%	2,7%	31,9%	57,9%	10,2%
Ljusnarsberg	46,8%	53,2%	25,2%	18,3%	6,9%	15,6%	11,9%	12,9%	8,8%	28,0%	61,0%	11,0%
Örebro	44,4%	55,6%	22,3%	14,3%	15,2%	11,0%	32,6%	28,2%	7,2%	31,1%	46,6%	22,3%
Kumla	47,7%	52,3%	21,1%	19,3%	10,4%	7,4%	21,1%	22,7%	1,1%	33,5%	48,9%	17,6%
Askersund	56,2%	43,8%	18,3%	25,3%	16,6%	13,6%	8,3%	22,2%	4,3%	26,0%	57,9%	16,2%
Karlskoga	48,0%	52,0%	22,4%	21,6%	14,5%	12,7%	20,3%	23,5%	11,8%	27,9%	56,1%	16,0%
Nora	52,9%	47,1%	20,4%	25,3%	9,6%	11,3%	11,3%	29,4%	9,8%	26,2%	56,9%	16,9%
Lindesberg	49,1%	50,9%	22,9%	22,9%	13,8%	13,4%	13,6%	21,5%	3,5%	31,3%	54,8%	13,8%
LÄNET i år	46,8%	53,2%	22,2%	18,0%	13,9%	11,2%	24,4%	25,7%	6,6%	30,7%	50,6%	18,7%
LÄNET i fjol	47,2%	52,8%	21,6%	17,9%	11,9%	9,8%	22,0%	26,7%	2,9%	29,6%	51,6%	18,7%
RIKET	47,9%	52,1%	18,9%	18,1%	11,2%	14,3%	25,0%	24,2%	5,4%	26,8%	48,2%	25,1%

Det är fler män än kvinnor i obalansen och skillnaderna har ökat jämfört med 2005. Att kvinnor har en lägre andel beror främst på det stora antalet kvinnor med deltid- och timanställningar. Arbetssökande med deltid- eller timanställning ingår inte i begreppet obalans. Andelen kvinnor i obalansen är minst i Örebro och störst i Askersund.

Jämfört med riket, är det framför allt bland länets ungdomar (18-24 år) som obalansen är hög. Ungdomarna representerar 14 procent av länets befolkning mellan 18 och 64 år, men står för 22 procent av länets obalans. Andelen unga i obalansen har ökat jämfört med föregående år. Störst är andelen i Ljusnarsberg och minst i Örebro. Det är främst de gymnasialt utbildade ungdomarna som har svårt att få arbete.

Nästan en fjärdedel av länets obalans består av utlandsfödda. Även denna grupp har ökat sin andel av obalansen jämfört med september 2005. Andelen utlandsfödda i obalansen är störst i Örebro och minst i Lekeberg. Det är främst bland de utlandsfödda med förgymnasial utbildning som obalansen är hög.

Funktionshindrade är ytterligare en grupp vars andel av obalansen ökat jämfört med 2005. Jämfört med riket i stort har länet dock en lägre andel funktionshindrade i obalansen. Andelen funktionshindrade är störst i Ljusnarsberg och minst i Lekeberg. Insatser riktade till funktionshindrade kommer att prioriteras under prognosperioden.

Länet har en mindre andel högskoleutbildade i obalansen än riket. Som universitetsstad har Örebro den största andelen högskoleutbildade i obalansen. Den minsta andelen har Hällefors som också har en liten andel högskoleutbildade bland befolkningen.

Andelen förgymnasialt utbildade är högre i länets obalans än i rikets. Andelen har ökat jämfört med 2005. Hallsberg har den största andelen medan Nora har den minsta. Många förgymnasialt utbildade behöver mer omfattande insatser i form av exempelvis förberedande utbildning och yrkesutbildning.

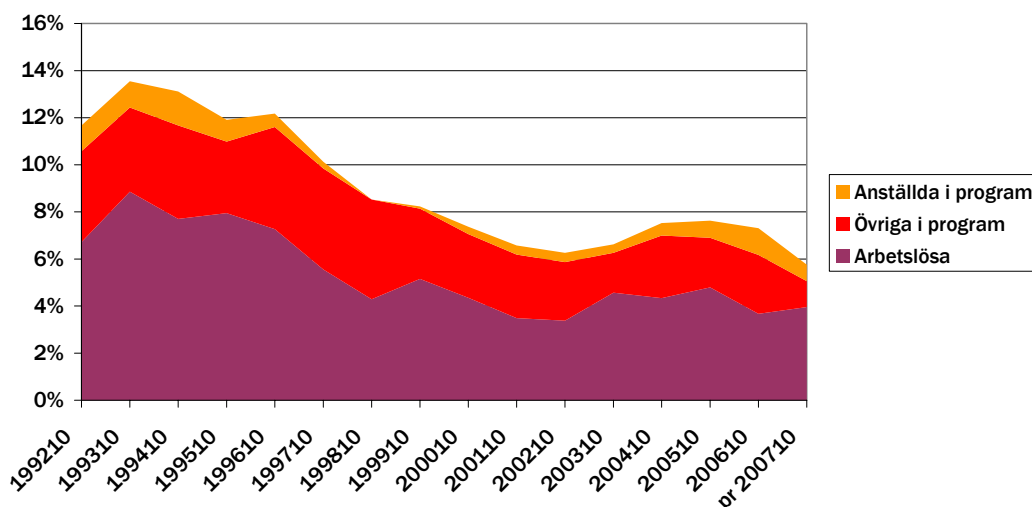
Obalansen i framtiden

Svängningarna i obalansen (arbetslösa samt personer i konjunkturprogram) har varit stora. I oktober 1993 var obalansen 13,6 procent av länets befolkning mellan 16 och 64 år. I oktober i år var obalansen 7,3 procent. Sedan årsskiftet har vi kunnat se en trend med svagt sjunkande obalans jämfört med 2005. Denna trend kommer med största sannolikhet att fortsätta hålla i sig. Den sjunkande trenden har främst två orsaker. För det första ökar sysselsättningen. För det andra medför länets åldersstruktur att gruppen mellan 60 och 64 år växer. Denna åldersgrupp har en lägre sysselsättningsgrad på grund av deltidspensioneringar, nedtrappning i arbetstid och sjukskrivningar.

De förändringar regeringen beslutat om gällande arbetsförmedlingens verksamhet under det närmaste året ger olika effekter. Vissa förändringar påverkar inte obalansen som helhet i någon större utsträckning, men medför däremot en omfördelning från program till arbetslöshet. Andra förändringar kan medföra en minskad obalans. Ett exempel är nystartsjobben som bland annat riktar sig till långvarigt arbetslösa. Avskaffandet av allmänt och förstärkt anställningsstöd kan medföra att en del av dessa jobb nu tillsätts utan subvention. Eftersom personer som har anställningar med hjälp av anställningsstöd deltar i ett program, ingår de i begreppet obalans även om de har en anställning. Att samma jobb nu eventuellt tillsätts utan subvention ger således en minskad obalans.

Tillsammans med en ökande sysselsättning medför ovanstående faktorer sammantaget en minskning av obalansen under prognosperioden.

Obalansen i Örebro län
som andel av befolkningen 16-64 år



Med stor sannolikhet kommer vi inom överskådlig tid inte att återkomma till de senaste årens höga obalans. Orsaken till detta är främst den allt äldre befolkningen. I sin befolkningsprognos från 2006 bedömer SCB att antalet i åldrarna 16-64 år i länet kommer att börja minska om något år. Vi blir allt färre som kan ta de jobb som finns. Även om sysselsättningen skulle förbli oförändrad kommer vi således ändå ha ett färre antal i obalansen. Det krävs en större kris av liknande storlek som krisen under 90-talet för att obalansen åter ska klättra upp till dagens nivåer.

Tillgång på arbetskraft

Den upplevda bristen på arbetskraft har ökat markant under det senaste året och förväntas öka ytterligare under prognosperioden. Andelen arbetsgivare som känner sig tvingade att sänka rekryteringskraven ökar. Samtidigt finns många arbetssökande med otillräcklig praktisk och/eller teoretisk kompetens. I förmedlingsarbetet är det av största vikt att kunna identifiera vilka personer som går att matcha direkt mot sökt yrke, vilka som har behov av någon form av stöd eller kompetensutveckling och vilka som har behov av stöd för att välja ett nytt yrke.

Tillgången på arbetskraft varierar mellan de olika länsdelarna. I Örebro kommun medför bland annat universitetet och den stora andelen invandrare att det finns en större tillgång på arbetskraft. I kommuner såsom Laxå och Hällefors minskar däremot arbetskrafts-deltagandet kontinuerligt.

Att länets kommuner har olika åldersstruktur medför också att behovet av vissa yrken varierar mellan kommunerna. Ett exempel är förskollärarna. I kommuner med låga födelsetal under de senaste åren, såsom Laxå, är behovet av förskollärare litet, medan Lekeberg med högre födelsetal har ett växande behov av denna yrkesgrupp.

Tillgången på arbetssökande inom olika yrken under perioden redovisas i Yrkesbarometern på nästa sida. I Yrkesbarometern bedöms tillgången på arbetskraft i ett urval av yrken. Underlag är arbetsgivarintervjuer, arbetsförmedlingarnas bedömning samt statistik över arbetssökande. Tillgången på arbetssökande visas i ett kort perspektiv – 1 år. För att få underlag inför ett yrkesval krävs kompletterande information.

Det har skett en förskjutning från överskott till brist. En del yrken som tidigare hade ett överskott av arbetskraft har nu kommit i balans. En del yrken som tidigare varit i balans kan nu betraktas som bristyrken. Denna förskjutning syns främst bland yrken inom bygg, verkstadsindustri, vård och omsorg samt skola. En större andel 60 – 64-åringar samt en förbättrad arbetsmarknad är huvudorsakerna till det ökade antalet bristyrken⁹.

Svårigheter att få arbete

Samtidigt som allt fler arbetsgivare upplever en brist på arbetskraft finns fortfarande många arbetssökande i obalansen. Några grupper av arbetssökande med särskilda svårigheter går att urskilja:

- Många ungdomar har idag gymnasial utbildning. Det är dock inte alltid som utbildningen motsvarar de krav som arbetsmarknaden ställer idag. De ungdomar som endast har en förgymnasial utbildning har ännu svårare att få ett reguljärt arbete.
- Länet har en stor andel utrikes födda i obalansen. Många av dessa har inte bara språkliga svårigheter utan också låg utbildningsnivå. Andelen förgymnasialt utbildade är stor.

För båda dessa grupper är det ett stort steg att skaffa sig rätt kompetens, kanske flytta eller börja pendla för att kunna konkurrera om arbete.

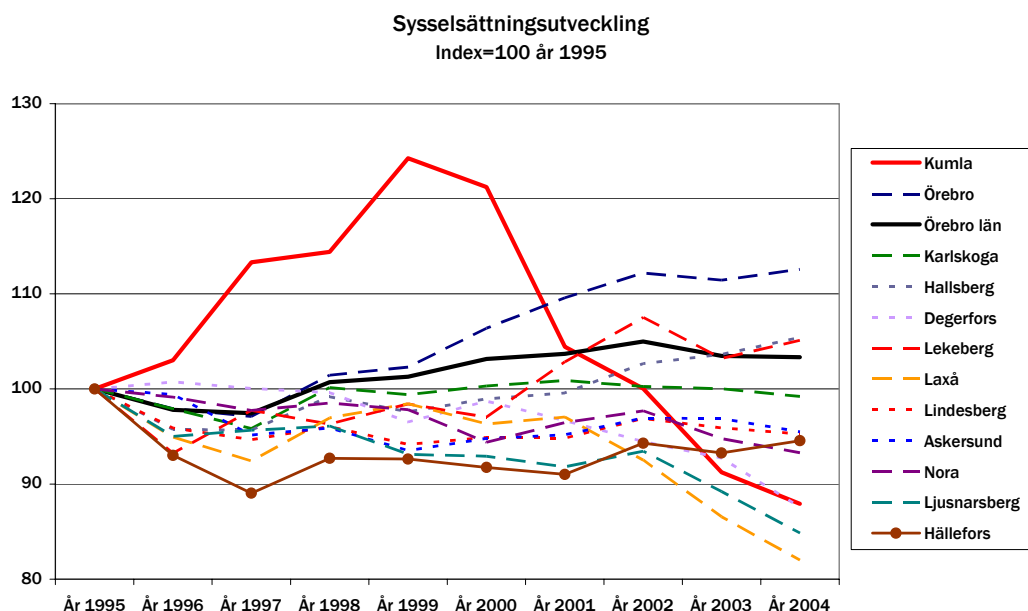
⁹ Läs mer om det förändrade utbudet av arbetskraft under avsnitt 3. Utbud av arbetskraft (sidan 16).

Yrkesbarometer – 2007

Stort överskott	Överskott	Balans	Brist	Stor brist
-----	Barnskötare Försäljare, dagligvaror Hotell- och kontorsstädare Kassör Kontorist Paketerare Receptionist Säkerhets- och kvalitetsinspektör Telefonist	Arbetsterapeut Arkivarie, bibliotekarie Banktjänsteman Bilförsäljare Biomedicinsk analytiker Bussförare Callcentermedarbetare Ekonomiassistent Fastighetsskötare Fordonsmontör Frisör Fritidsledare Försäkringstjänsteman Grovarbetare inom bygg och anläggning Grundskollärare Gymnasielärare – historia & samhällskunskap - språk Hovmästare & servitör Kranförare Köks- och restaurangbiträde Lagerarbetare Lantarbetare Lokförare Marknadsanalytiker Maskinoperatör – pappersvaruindustri - trävaruindustri Medhjälpare inom lant- och skogsbruk Miljö- & hälsoskyddsinspektör Montör – el- teleutrustning – metall- gummi & plastutrustning - träprodukter Organisationsutvecklare PC-tekniker Personaltjänsteman & yrkesvägledare Processoperatör – kemisk basindustri Reseledare, guide Samhälls- och språkvetare Socialsekreterare, kurator Speciallärare Skogsarbetare Taxiförare Truckförare Trädgårdsarbetare, parkarbetare Tågmästare Utredare offentlig förvaltning Vårdbiträde	Anläggningsarbetare Anläggningsmaskinförare Apotekare Bagare & konditor Barnmorska Bilmekaniker Byggnadsträarbetare Civilingenjör – elektronik & teleteknik - kemi CNC-operatör Datatekniker Elmontör Fastighetsmäklare Finmekaniker Fritidspedagog Förare jordbruks- och skogsmaskiner Företags säljare Försäljare, fackhandel Gjutare Glasmästare Golvläggare Gruv- och bergarbetare Gymnasielärare – matematik & naturvetenskap – praktiska-estetiska ämnen - yrkesämnen Inköpare Installationselektriker Isoleringsmontör IT-strateg Jurist Kock, kokerska Kriminalvårdare Lackerare Lastbilsförare Linjemontör, kabeldragare Logoped Maskinoperatör – läkemedelsindustri – ytbehandling - plastindustri Murare, plattsättare Målare Personlig assistent Processoperatör – stål- & metallverk – trä, pappers och massaindustri Psykolog Redovisningsekonom Revisor Sjuksköterska Styr- och reglertekniker Systemerare, programmerare Skorstensfejare Skötare, vårdare Takmontör Tandsköterska Telefonsäljare Undersköterska Universitets & högskolelärare Veterinär Värdepappersmäklare	Betongarbetare, armerare Byggnadsarbetare med flera yrkesbevis Byggnadsplåtslagare Civilingenjör – bygg & anläggning – elkraft – gruvteknik & metallurgi - maskin Försköllärare Grovplåtslagare Ingenjör – bygg - el – elektronik – maskin – VVS Lastbilsmekaniker Läkare Maskinmekaniker Smed, verktygsmakare Svetsare Tandhygienist Tandläkare Tekniker – bygg – el – elektronik – maskin Tunnplåtslagare VVS-montör

5. Regional utveckling - strukturfrågor i länet

Från mitten av 90-talet och fram till idag har sysselsättningen i länet genomgått stora förändringar. Framst telekomindustrins snabba upp- och nedgång märks tydligt om vi jämför kommunernas sysselsättningsutveckling i ett indexdiagram¹⁰.



Vi kan se att den mer långsiktiga sysselsättningsökningen under dessa år har skett i Örebro. Denna ökning betyder naturligtvis mycket eftersom kommunen utgör en så stor del av länet. Under 2003 och 2004 minskade dock sysselsättningen i länet. Det är i dessa data vi tydligt kan se åtstramningen inom offentlig sektor.

Länsarbetsnämnden bedömer att sysselsättningen i länet har ökat under de senaste tre åren. Verkstadsindustrin är motorn i sysselsättningsökningen. Även tjänsteföretagen som säljer tjänster till verkstadsindustrin, handel och kommunikationer, byggindustrin och de personliga och kulturella tjänsterna har ökat sin sysselsättning. Under 2007 bedömer vi att sysselsättningen kommer att öka ytterligare i länet – främst inom privat sektor.

På några års sikt är det stora problemet på arbetsmarknaden i riket inte arbetslöshet utan brist på arbetskraft. I vårt län får vi dessutom ett något större generationsskifte. Andelen 40-talister är större än i riket och andelen 60- och 70-talister är mindre. Bristen på arbetskraft ökar successivt och ett flertal branscher har redan idag svårigheter att hitta arbetskraft.

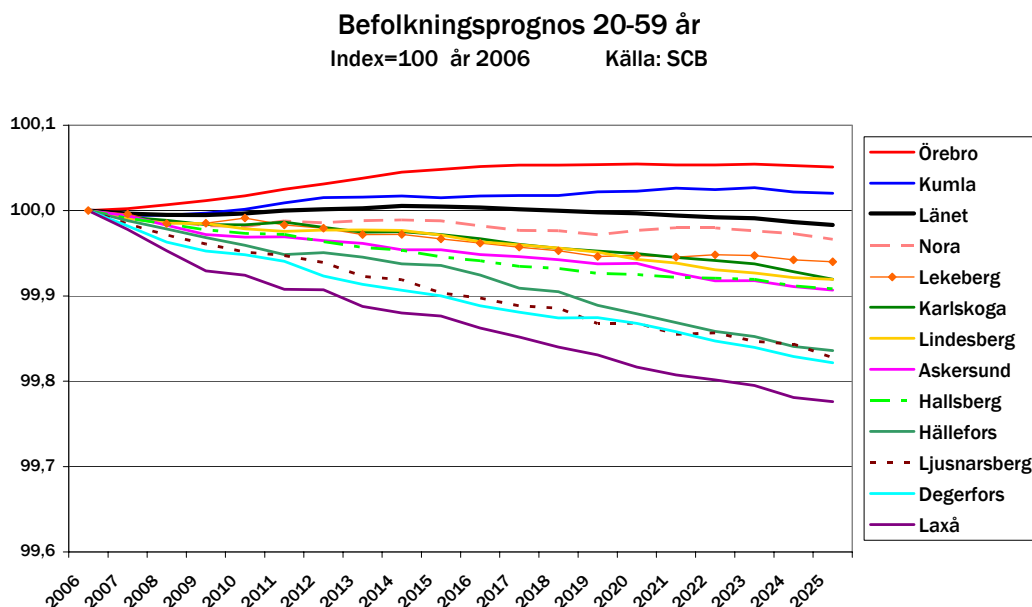
Sambanden mellan arbetslöshet och åldersstruktur är starka. Åldersstrukturen är en viktig orsak till att arbetslösheten minskade eller inte ökade särskilt mycket i flera kommuner trots den minskade sysselsättningen i mitten av 90-talet.

¹⁰ Sysselsättningsdata kommer från SCB:s registerbaserade sysselsättningsstatistik Rams. Denna redovisar status i november månad. Då det är en totalundersökning, är 2004 års siffror de senast tillgängliga. 2004 har SCB använt en ny källa för egenföretagare samt justerat skattningsmetoden. För att få data som är jämförbara med tidigare år har Länsarbetsnämnden bearbetat 2004 års siffror något. De siffror som finns i diagrammen är således inte de officiella Rams-uppgifterna.

Befolkningsutvecklingen ger ökande skillnader

Befolkningsutvecklingen gör att skillnaderna mellan kommunerna har ökat snabbt de senaste åren. Den tendensen fortsätter och leder till ökande skillnader mellan kommunerna.

Ett sätt att få en uppfattning om hur den arbetsföra befolkningen förändras är att se hur andelen 20-59 åringar utvecklas över tid (enligt SCB's befolkningsprognos från 2006).

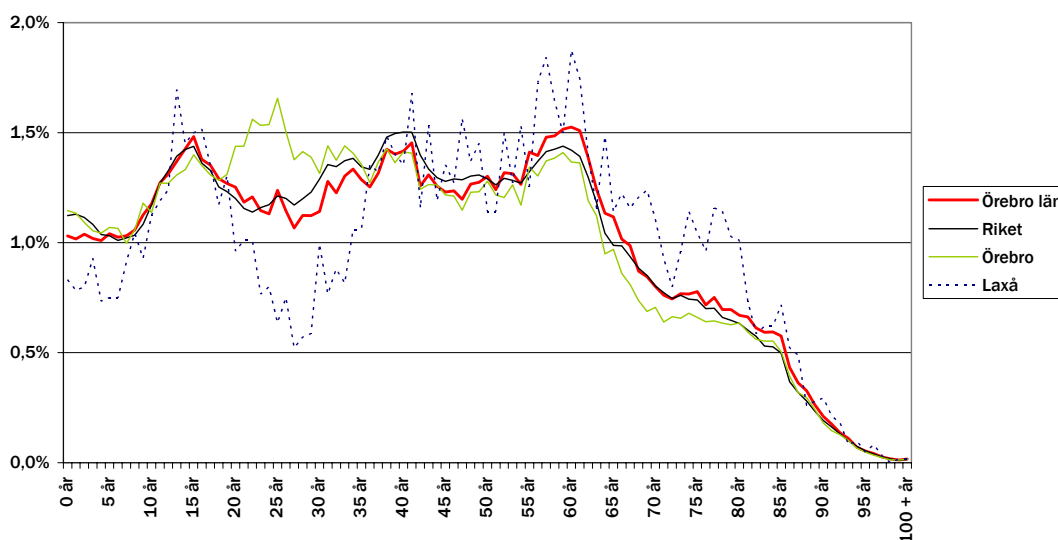


Ökningen av arbetskraften sker främst i Örebro. Örebro har en särställning i länet i egenskap av centralort, och arbetsmarknaden i Örebro skiljer sig på många områden jämfört med övriga länsdelar:

- Ökande sysselsättning sett över en längre tid. Nästan alla andra kommuner i länet minskar.
- Stor nettoinpendling som påverkas både av sysselsättningen och av kommunikationerna. Örebro är därmed en viktig sysselsättningsmotor för hela regionen.
- Nettoinflyttning som främst beror på universitetet även om det finns flera andra faktorer. Arbete är en – önskan att bo i en större stad är en annan.
- Stor offentlig sektor – som också har vuxit under flera år. Under år 2003 och 2004 minskade antalet anställda både inom kommunen och inom landstinget. Sedan dess har antalet anställda åter ökat.
- Liten privat sektor vilket leder till ett lågt konjunkturberoende. För arbetsmarknaden är det positivt i nedgång men negativt när det vänder uppåt.
- Växande arbetskraft som leder till att en sysselsättningsökning inte ger en arbetslöshetsminskning som är lika stor. God tillgång på arbetskraft är en mycket viktig och positiv faktor för kommunens utveckling i ett längre perspektiv.
- Många unga och välutbildade. Tillgång på ung och välutbildad arbetskraft är den kanske viktigaste faktorn idag när företag och organisationer beslutar om etablering av verksamhet.
- Många invandrare som utgör en viktig arbetskraftstillgång.

Under de närmaste åren kommer arbetsmarknaden i länet att påverkas starkt av en onormalt stor generationsväxling. I Örebro kommer den växlingen att bli lindrigare än i länets andra kommuner eftersom åldersstrukturen är helt annorlunda. I diagrammet nedan jämförs Örebro med riket, länet samt Laxå kommun. Att Örebro har många i åldrarna 20-25 år beror naturligtvis främst på det stora antalet studenter. Även i övrigt har kommunen en mer jämn åldersfördelning än på många andra håll. Laxå är en av de kommuner i länet som genomgår den allra största generationsväxlingen. Kommunen har en hög andel äldre och en låg andel unga – inte bara i åldrarna 20-25 år, utan även i åldrarna 30-35 år. Detta medför även låga födelsetal.

Befolkningen 2005 - åldersfördelad
Källa: SCB



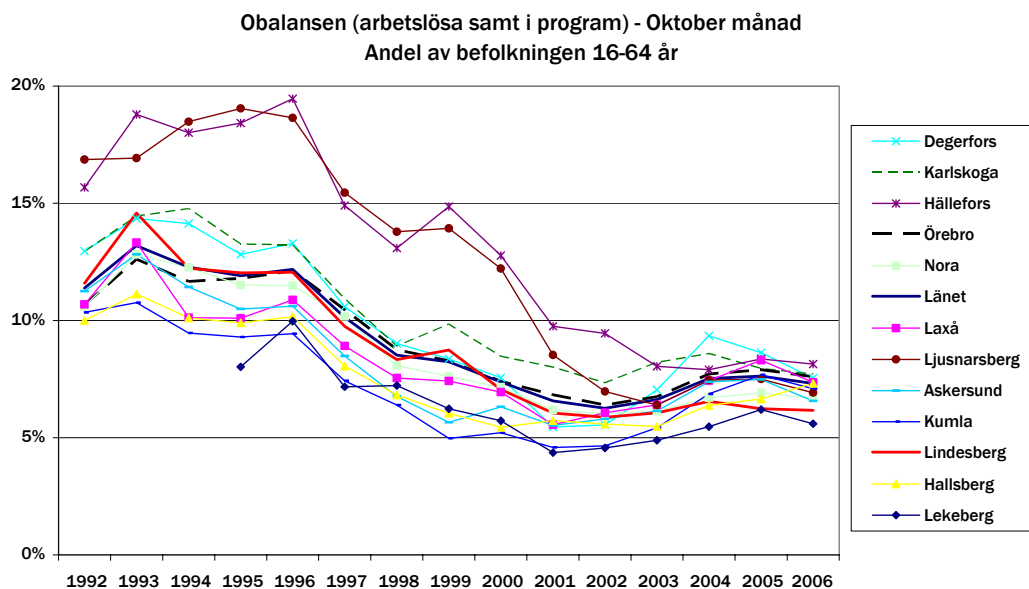
I Laxå kommun kommer det större antalet pensionsavgångar att fortsätta under en längre tid jämfört med övriga länet. Samtidigt är andelen yngre låg. En åldersstruktur som Laxås kan medföra brist på arbetskraft i framtiden. Därmed ökar risken för att företag i kommunen väljer att flytta sin verksamhet till en kommun där möjligheterna att finna kompetenta medarbetare är större.

Obalansutvecklingen ger minskande skillnader

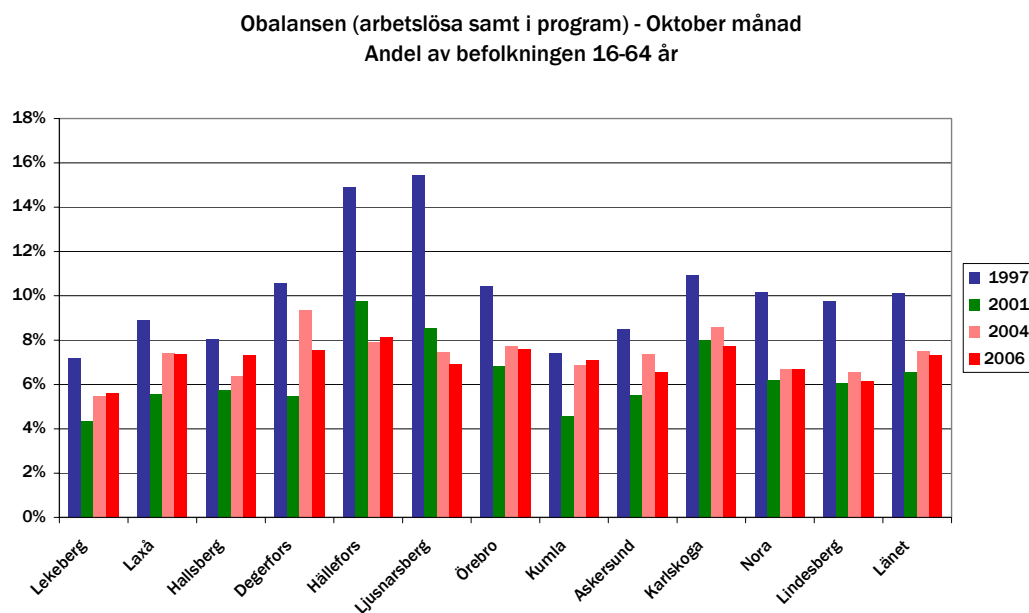
När det gäller obalansen ser vi närmast den motsatta utvecklingen. Här har skillnaderna mellan länets kommuner minskat under senare år och det mesta tyder på att den utvecklingen är stabil. Orsaken är att utbudet av arbetskraft minskar snabbt i flera kommuner som tidigare haft mycket höga obalans. Trots minskande sysselsättning ökar därmed inte obalansen i lika stor omfattning. Det omvända gäller främst i Örebro där ökande sysselsättning samtidigt motsvaras av ökande arbetskraftsutbud.

Under 2003 och 2004 såg vi en uppbromsning av denna utveckling i samband med besparingarna inom den offentliga sektorn. I mindre kommuner med vikande sysselsättning och befolkningstal är den egna kommunen oftast en stor arbetsgivare. Offentliga besparingar påverkar därför arbetsmarknaden i hög grad. Sedan 2005 har skillnaderna åter minskat beroende på fortsatt minskat utbud av arbetskraft hos många kommuner samt en ökad sysselsättning.

Nedanstående diagram kan vara svårt att avläsa i detalj men en tydlig förändring är att skillnaden mellan kommunerna har minskat. Kommuner som under 90-talet hade en mycket hög arbetslöshet närmar sig nu länsgenomsnittet.

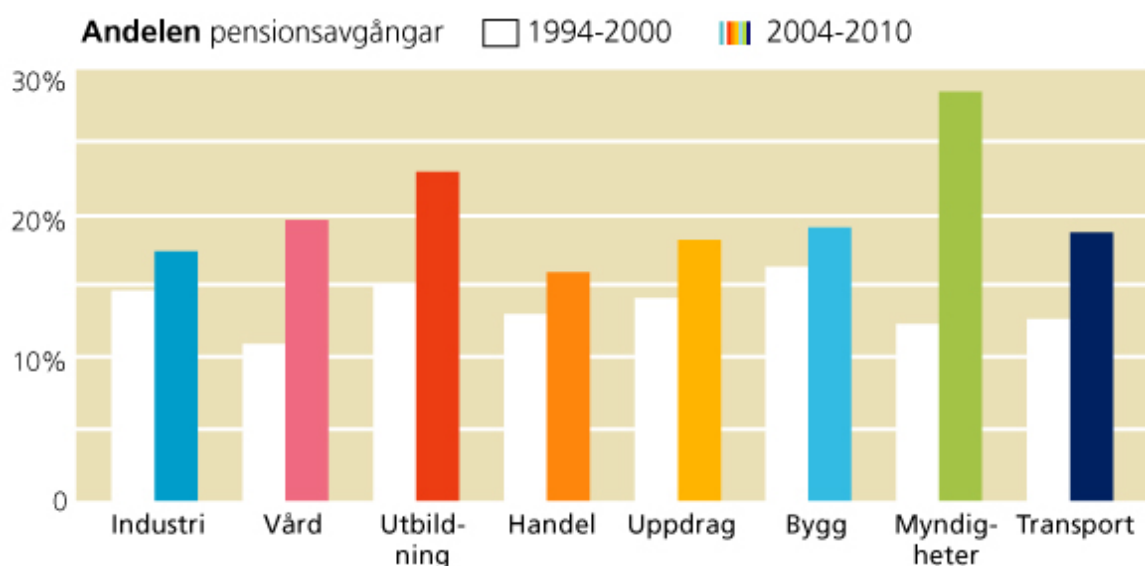


I diagrammet nedan är det lättare att avläsa de enskilda kommunerna.

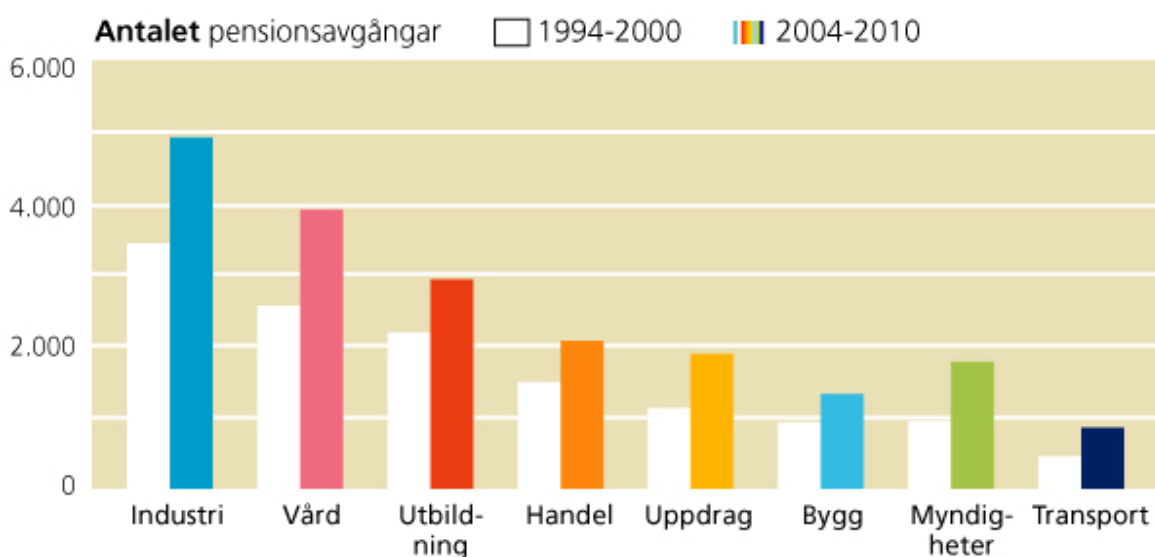


Skillnader mellan olika branscher

De ökande pensionsavgångarna påverkar branscherna olika. Där pensionsavgångarna blir många, förväntas ett ökande rekryteringsbehov. Samtidigt är det många branscher som genomför rationaliseringar, vilket medför att effekten av pensionsavgångarna inte blir lika stark. Hur många personer som kan komma att ersättas och när dessa går i pension är därför mycket svårt att bedöma. Bilden nedan visar andelen pensionsavgångar av antalet anställda per bransch samt skillnaden mellan åren 1994-2000 och 2004-2010.



Andelen avgångar på hela arbetsmarknaden var 13 procent under perioden 1994-2000. Under perioden 2004-2010 ökar andelen till 19 procent. Den stora förändringen sker inom offentlig sektor - inom vård, utbildning och civila myndigheter. För industri och handel är skillnaden relativt liten. Ser vi till antalet pensionsavgångar istället för till andelen, är avgångarna flest inom industrin tätt följt av vården.



Slutsatser för den arbetsmarknadspolitiska verksamheten under prognosperioden

Det övergripande målet för arbetsmarknadspolitiken är att den ska bidra till en väl fungerande arbetsmarknad. Förmedlingsarbetet ska underlätta och medverka till kontakter mellan arbetsgivare som söker arbetskraft och arbetssökande i behov av arbete. Arbetsförmedlingen kan därmed bidra till att arbetslöshetstiden för arbetssökande och vakanstiderna för lediga platser kortas. Den nationella arbetsmarknadspolitiken ska även anpassas till de förhållanden som råder i länets kommuner.

En grundpelare i arbetsmarknadspolitiken är **platsförmedlingen**. En effektiv matchning leder till att arbetssökande snabbt sammanförs med vakanta platser. Det förutsätter nära kontakter med arbetsgivare och ett systematiskt arbete med de lediga platserna. Internet, kundtjänst och de lokala arbetsförmedlingarna i länet ska utnyttjas i ett optimalt samspel. Under prognosperioden kommer matchningen att intensifieras.

En annan grundpelare i arbetsmarknadspolitiken är **arbetslinjen**. En effektiv användning av tilldelade resurser förutsätter goda kontakter med arbetsgivare för att rätt insats ska komma till stånd. Under prognosperioden kommer åtgärder för att öka arbetskrafts-utbudet prioriteras, exempelvis arbetsmarknadsutbildning och rehabiliterande insatser.

Arbetsförmedlingarna i länet måste vara mycket lyhörda och fånga upp signaler om ökande rekryteringsbehov med en eventuell brist på arbetskraft som följd. Arbetsmarknadsutbildningar kan bidra till en minskad brist på arbetskraft. Kraftigt minskade programmedel medför troligen en åtstramning av arbetsmarknadsutbildningen. Det är viktigt att antalet platser per utbildning stämmer överens med behovet. Genom goda kontakter med arbetsgivare kan rätt utbildning planeras och genomföras. De bristyrken som vi i Örebro län inte utbildar till för närvarande är nästan enbart sådana som kräver en längre sammanhållen akademisk utbildning. Sådan utbildning får inte bedrivas som arbetsmarknadsutbildning.

Exempel på aktuella och planerade arbetsmarknadsutbildningar är:

- Omvårdnad
- Kock / kokerska
- Business Center – en administrativ utbildning
- Akademiker trainee – en företagsförlagd utbildning för arbetslösa akademiker
- Byggyrken
- Fordonstekniker
- Yrkesförare
- Maskinförare
- CNC, svets och andra utbildningar inriktade mot tillverkningsindustrin
- Lärlingsutbildningar som kan specialanpassas efter elev och arbetsplats. Metoden leder i hög grad till arbete på utbildningsplatsen och är särskilt användbar inom områden där det inte går att samla större grupper av deltagare.

En tredje grundpelare är en **enhetlig och rättssäker** tillämpning av de arbetsmarknadspolitiska regelverken. Ytterst innebär detta likvärdig behandling av arbetsgivare och arbetssökande vid tillhandahållandet av Arbetsförmedlingens tjänsteutbud. Under prognosperioden kommer arbetet för att förbättra enhetligheten och rättssäkerheten att fortsätta. Häri ligger också ett intensifierat arbete med kontrollfunktionen.

Tabeller

Arbetskraften, Sysselsatta och Arbetslösa

Period	Arbetskraft	Sysselsatta	Arbetslösa
	Summa förändring av sysselsatta och arbetslösa Förändring jämförelse ett år tillbaka	(AMS intervjuundersökning och annan sysselsättn. statistik) Förändring jämförelse ett år tillbaka	AMS verksamhetsstatistik Förändring jämförelse ett år tillbaka
2006kv3	800	2 100	-1 300
2007kv3	2 500	1 800	700

Obalans, Arbetslösa och Program

Skattning av **obalans**talet, antalet **arbetslösa** och antalet i **program** som kvartalsgenomsnitt samt **procentuell förändring** ett år bakåt.

Period	O b a l a n s		A r b e t s l ö s a		P r o g r a m	
	Antal	Diff. %	Antal	Diff. %	Antal	Diff. %
2004kv1	12 840		9 285		3 555	
2004kv2	12 364		8 255		4 109	
2004kv3	13 191		8 725		4 466	
2004kv4	13 374		7 853		5 521	
2005kv1	14 026	9,2%	8 625	-7,1%	5 400	51,9%
2005kv2	13 234	7,0%	8 542	3,5%	4 692	14,2%
2005kv3	13 649	3,5%	9 399	7,7%	4 250	-4,8%
2005kv4	13 432	0,4%	8 519	8,5%	4 913	-11,0%
2006kv1	14 090	0,5%	8 747	1,4%	5 343	-1,1%
2006kv2	13 307	0,5%	7 558	-11,5%	5 749	22,5%
2006kv3	13 662	0,1%	8 050	-14,4%	5 612	32,0%
Prognos						
2006kv4	12 600	-6,2%	6 500	-23,7%	6 100	24,2%
2007kv1	12 800	-9,2%	8 400	-4,0%	4 400	-17,7%
2007kv2	11 800	-11,3%	8 200	8,5%	3 600	-37,4%
2007kv3	12 000	-12,2%	8 700	8,1%	3 300	-41,2%
2007kv4	11 100	-11,9%	8 000	23,1%	3 100	-49,2%

Arbetslösa eller i program (obalans) - kommunredovisning

Skattning av antal samt andel (%). Prognosbedömning enligt AMV:s sökanderegister.

Region	Antal		Procent av bef 16-64 år	
	Sep 2006	Sep 2007	Sep 2006	Sep 2007
Lekeberg	254	220	5,7%	4,9%
Laxå	286	240	7,7%	6,6%
Hallsberg	697	610	7,3%	6,4%
Degerfors	467	400	7,6%	6,5%
Hällefors	342	290	7,7%	6,5%
Ljusnarsberg	218	180	6,9%	5,8%
Örebro	6 472	5800	7,7%	6,9%
Kumla	824	730	6,8%	5,9%
Askersund	470	400	6,7%	5,7%
Karlskoga	1 432	1240	7,7%	6,7%
Nora	450	390	7,0%	6,1%
Lindesberg	910	800	6,3%	5,5%
HELA LÄNET	12 822	11300	7,4%	6,5%

Analys av intervjusvaren

Analys av företagens intervjusvar om sysselsättning och rekrytering

Sysselsättningen inom den privata sektorn

Intervjufrågorna besvarades av 350 företag. De har tillsammans totalt ca 24 500 anställda vilket motsvarar ca 30 procent av den privata sektorn. Intervjuföretagen utgör ett bra urval i stort, men inom personliga och kulturella tjänster är urvalet så litet att säkra slutsatser är svåra att dra. Trots det goda urvalet som helhet, kan det skilja något mellan de intervjuade företagen och den privata sektorn som helhet.

Hösten 2005 räknade intervjuföretagen med en ökning av antalet anställda med 0,9 procent det närmaste året. Svaren vid höstens prognos visar på ökning med 1,2 procent. Eftersom företag med färre än fem anställda inte finns med i urvalet och företag med fler än 100 anställda är överrepresenterade, kan man anta att utfallet inte stämmer med verkligheten. De stora företagen i prognosurvalet ger en mindre positiv bild av sysselsättningsutvecklingen än småföretagen. Om hela det privata näringslivet utvecklats som de företag i prognosurvalet med mindre än 50 anställda, skulle sysselsättningen ha ökat med 3,4 procent under det senaste året. Vår bedömning är därför att sysselsättningen i stort har ökat med 1,5 procent (1 200 personer).

Det kommande året tror de tillfrågade företagen på en ökning av sysselsättningen med 0,9 procent. Många företag har en tendens att underskatta behovet av anställda. Länsarbetsnämnden gör därför bedömningen att sysselsättningen vid prognosföretagen kan komma att öka ytterligare. Även här har de mindre företagen en mer positiv bild av sysselsättningsutvecklingen. De företag som har mindre än 50 anställda, tror att sysselsättningen ökar med 5,4 procent under prognosperioden. Vid en sammanvägning av hela den privata sektorn i länet tror vi därför på en ökning med 2,1 procent (1 700 personer).

Rekryteringen inom den privata sektorn

I föregående höstprognos uppskattade prognosföretagen rekryteringen det kommande året till 5,9 procent (som andel av antalet anställda). Länsarbetsnämndens bedömning var 9,2 procent. Utfallet för perioden är 9 procent hos prognosföretagen.

Prognosföretagen underskattar normalt behovet av att rekrytera även om trenden brukar stämma med utfallet. Företagens bedömning för det kommande året är att rekryteringen blir 6 procent.

Vi tror att företagen även denna gång underskattar rekryteringsbehoven. Förutom det faktum att en ökad sysselsättning ger fler rekryteringar, finns ytterligare faktorer som bidrar till ett ökat rekryteringsbehov. I ett läge med större sysselsättningsökningar tenderar fler anställda att byta arbetsplats. Dessutom medför det allt större antalet 60-64-åringar fler rekryteringar i form av ersättning vid exempelvis sjukdom eller pensionsavgång. Vår bedömning är att rekryteringsnivån vid prognosföretagen blir 10 procent. För den privata sektorn som helhet bedömer vi att rekryteringen blir 10,3 procent.

Analys av offentliga sektorns intervjuvar om sysselsättning och rekrytering

Sysselsättningen inom den offentliga sektorn

Intervjufrågorna besvarades av flertalet kommuner i länet, landstinget, samt några statliga myndigheter. Den grova indelning vi använt för alla kommuner är: Barnomsorg, vård och omsorg, utbildning samt övrigt. Svaren från kommunerna varierar i kvalitet. Några har svarat inom alla de områden vi frågat om – andra har lämnat svar för delar av verksamheten. Det är framför allt svårt för kommunerna att lämna uppgifter om avgångar och rekryteringar. Tillsammans omfattar svaren ca 25 000 anställda vilket motsvarar ca 50 procent av den offentliga sektorn. Underlaget bedömer vi som stabilt och representativt för vård och omsorg. Däremot har vi dåligt med information om utvecklingen gällande offentlig förvaltning samt högre utbildning och forskning.

Hösten 2005 förväntades en minskning av antalet anställda med 0,3 procent det närmaste året (100 personer). Länsarbetsnämnden bedömde att det istället skulle bli en ökning med 2,1 procent (950 personer). Utfallet som det kan bedömas utifrån höstens intervjuer är att sysselsättningen har ökat med 2,0 procent (900 personer). Ökningen beror främst på anställningar i plusjobb och utbildningsvikariat.

Kommande år pekar intervjuvaren mot en minskning med 0,1 procent (knappt 100 personer). Länsarbetsnämnden bedömer att det istället blir en ökning med 0,2 procent (100 personer).

Rekryteringen inom den offentliga sektorn

Att beskriva den offentliga sektorns rekryteringsbehov är svårt. Definitionen av vilka rekryteringar som ska räknas är oklar. Svaren verkar dock ganska väl beskriva det som många uppfattar som en rekrytering. Det handlar både om tillsvidareanställningar och om korttidsanställningar. Upprepade korttidsanställningar av samma person i samma verksamhet (springvikarier) ingår däremot inte.

Offentliga sektorn, liksom prognosföretagen i den privata sektorn, underskattar ofta behovet av att rekrytera. Trenden stämmer dock normalt med utfallet. I höst visar intervjuvaren på ökande rekryteringsbehov vilket verkar rimligt utifrån den växande gruppen 60- till 64-åringar. Det ökade antalet pensionsavgångar behöver dock inte alltid medföra ett ökat behov av rekryteringar. Arbetsgivarna får istället en ökad möjlighet att noggrant analysera behovet och i vissa fall välja att inte ersätta den individ som går i pension. Vi bedömer att rekryteringsnivån i den offentliga sektorn blir 9,5 procent.

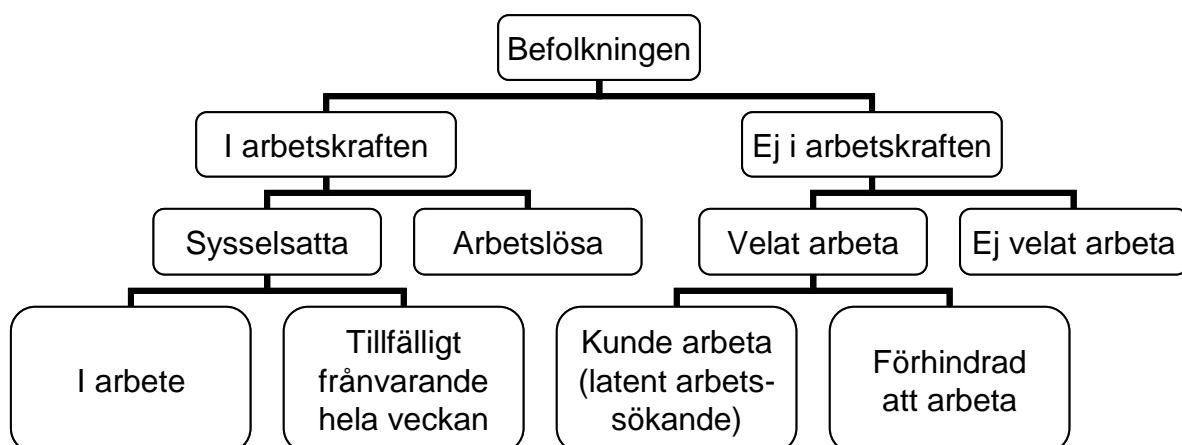
Begrepp och definitioner

Fyra centrala begrepp för förståelsen av den svenska arbetsmarknadsstatistiken är

- arbetskraften
- sysselsatta
- arbetslösa
- obalansen

Nedan följer en kort redogörelse för dessa termer och vissa betydelskillnader där samma begrepp används av både AMS och SCB.

Arbetskraften. SCB delar upp landets befolkning i åldrarna 16-64 år utifrån deras deltagande eller icke deltagande i arbetskraften enligt följande modell:



De personer som befinner sig ”i arbetskraften” har antingen ett arbete eller har i en undersökning genomförd av SCB svarat att de kan ta ett arbete under den tidsperiod som undersökningen omfattar, vanligen en viss kalendervecka. De personer som befinner sig ”i arbetskraften”, men som inte räknas som sysselsatta enligt redogörelsen ovan, räknas av SCB till kategorin ”arbetslösa”.

AMS använder en liknande definition av begreppet arbetskraft. Även här inkluderas de sysselsatta samt de arbetslösa. Det är dock omöjligt att ge en exakt siffra på arbetskraftsutbudet, eftersom det finns skillnader i bedömningen av vad som krävs för att vara sysselsatt respektive arbetslös.

Sysselsatta. För att räknas som sysselsatt i SCB:s offentliga statistik räcker det med att ha utfört något arbete, dock minst en timme, under den aktuella mätveckan. En person som arbetat och samtidigt deltagit i ett arbetsmarknadspolitiskt program, exempelvis anställningsstöd, betraktas således också som sysselsatt. I normala fall inkluderas dock arbetssökande i arbetsmarknadspolitiska program i gruppen ”ej i arbetskraften” tillsammans med människor som studerar och inte söker arbete.

Under Länsarbetsnämndens prognosarbete har de deltagande arbetsgivarna bl a fått frågor om antalet anställda. Arbetsgivarna kan då ha valt att inte räkna med de personer som arbetar så pass lite som någon timme per vecka. Har antalet personer som arbetar lite förändrats, ger detta således utslag i SCB:s statistik, men inte i samma utsträckning i Länsarbetsnämndens bedömningar.

En person kan vara anmäld som arbetssökande på arbetsförmedlingen och arbeta en timme per vecka. Då ingår den personen i AMS definition av gruppen ”arbetslösa”, men troligen inte i gruppen ”sysselsatta”. Är samma person inte anmäld som arbetssökande, betraktas han eller hon troligen inte som en del av arbetskraften överhuvud taget.

Arbetslösa. I Länsarbetsnämndens prognos bedömer vi även hur arbetslösheten kommer att utvecklas. Även här skiljer sig AMS och SCB i definitionen av begreppet. Enligt SCB ingår följande personer i gruppen ”arbetslösa”:

- Personer som under undersökningsveckan inte var sysselsatta men ville och kunde arbeta och även hade sökt arbete (skulle ha sökt arbete men var tillfälligt förhindrade att söka) under de senaste fyra veckorna (inklusive undersökningsveckan).
- Personer som avvaktade nytt arbete med början inom fyra veckor.

AMS har en annan definition av gruppen arbetslösa som inledningsvis tar sin utgångspunkt i att individen i fråga är inskriven på arbetsförmedlingen och har sagt att vederbörande (vid senaste kontakten med arbetsförmedlingen) inte har något arbete men söker och vill ha ett arbete.

Dessutom krävs enligt AMS definition att individen ifråga vid varje mättillfälle fortfarande är inskriven och ”aktuell” på Arbetsförmedlingen. Man ska vidare kunna ta arbete direkt och inte delta i något arbetsmarknadspolitiskt program. Arbetssökande som enbart arbetar någon timme i veckan räknas som arbetslösa i AMS statistik.

Obalansen. AMS redovisar även antalet i obalansen, d v s det totala antalet personer som antingen är arbetslösa eller deltar i något arbetsmarknadspolitiskt program. Till antalet programdeltagare lägger vi de arbetslösa enligt aktuella kriterier från AMS’ register.

Även SCB redovisar det totala antalet individer som inte har något arbete. Till antalet programdeltagare lägger SCB då de arbetslösa enligt sin definition. På så sätt uppstår två olika totalsummor.



Box 353, 701 47 ÖREBRO
Besök: Järntorgsgatan 1, vån 6
Tel 019-601 53 00 Fax 019-601 53 01
E-post: lansarbetsnamnden-orebro@lant.amv.se